



Office of Academic Affairs



# 教務處業務報告

報告人：蔡宗儒教務長

114年08月13日



AI + SDGs = ∞

ESG + AI = ∞

# 大綱



1

服務對象

2

組織與服務人員

3

業務簡介

4

配合之重點業務

-各學院、系、所

5

結語

ESG + AI = ∞

AI + SDGs = ∞

# 1 | 服務對象


- ◆ 全校教職員生
- ◆ 學生家長
- ◆ 畢業校友
- ◆ 大專校院及高中職學校

ESG + AI = ∞  
AI + SDGs = ∞



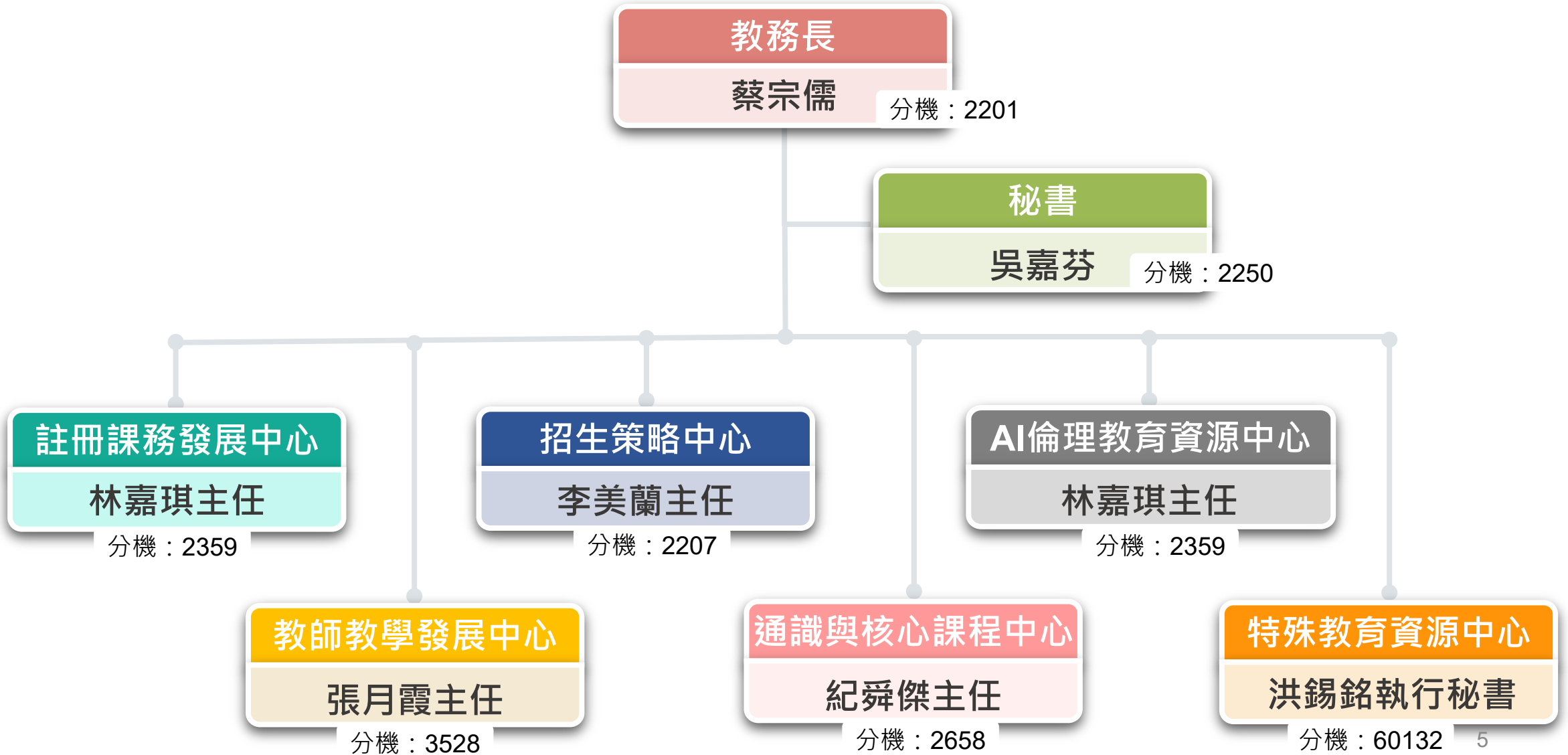
# 2

# 組織與服務人員



ESG + AI = ∞  
AI + SDGs = ∞

## 2、組織與服務人員



# 3 | 業務簡介

ESG + AI = ∞

AI + SDGs = ∞

- ◆ 教務長室
- ◆ 註冊課務發展中心
- ◆ 教師教學發展中心
- ◆ 招生策略中心
- ◆ 通識與核心課程中心
- ◆ AI倫理教育資源中心
- ◆ 特殊教育資源中心

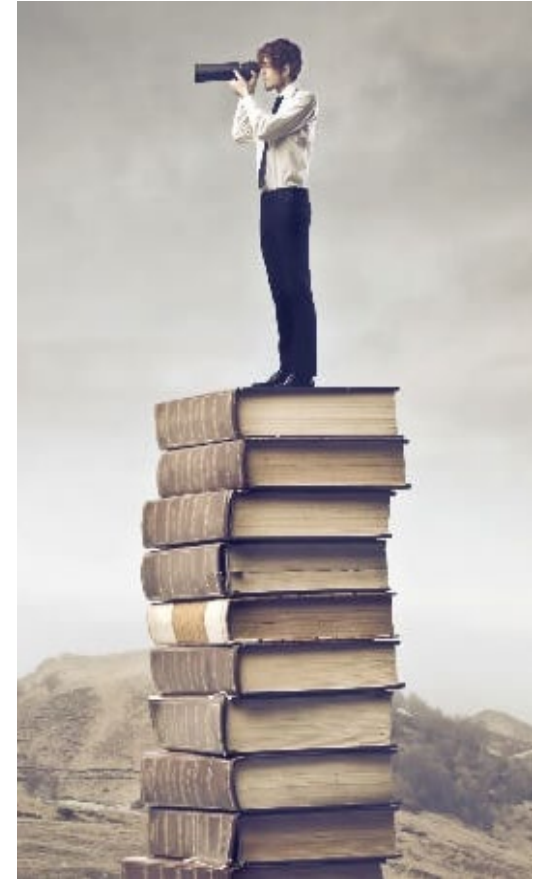
# 3、業務簡介-教務長室



淡江大學教務處  
Office of Academic Affairs

教務處 註冊課務發展中心 教師教學發展中心 招生策略中心 通識與核心課程中心 AI倫理教育資源中心 淡江大學首頁

- ◎ 綜理教務相關之業務
- ◎ 召開**教務會議**
- ◎ 召開**校課程委員會會議**
- ◎ 召開**學生校外實習委員會會議**
- ◎ 召開**成績更正小組會議**
- ◎ 籌開**招生委員會會議**
- ◎ 籌開**命題工作小組會議**
- ◎ 籌開**總量審查小組會議**



# 3、業務簡介-註冊課務發展中心



淡江大學教務處註冊課務發展中心

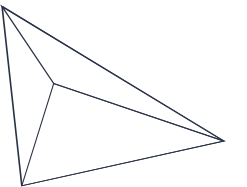
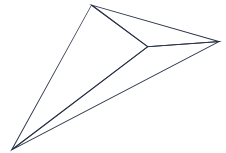
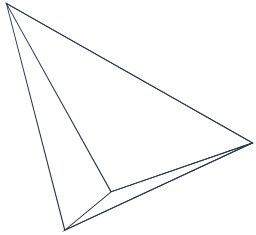
Center for Registration-Curriculum Development, Office of Academic Affairs

## 註冊

- ◎ 學生註冊業務
- ◎ 學生證、學位證書等證明文件製發
- ◎ 休、復、退學作業
- ◎ 輔系、雙主修、輔修、第二主修及轉系申請等業務
- ◎ 成績作業、學分抵免作業、畢業資格審核等業務

## 課務

- ◎ 學院系所開課、排課；學生選課、教師補課等業務
- ◎ 教師授課鐘點、授課證明業務
- ◎ 校外教學、講座課程、全英語授課、就業學分學程、新設課程等業務



# 3、業務簡介-教師教學發展中心



教學  
諮詢

1

教學  
知能

2

教學  
資源

3

教學  
研究

4

## ◎ 推動與規劃教師教學專業成長

- 教學研習
- 觀課交流
- 教師成長社群

## ◎ 推動教學創新與教學研究

- 教學實踐研究計畫
- 教學研究研習
- 教學創新成果獎勵及教學升等  
成果分享

## ◎ 提供教師教學諮詢

- 良師益友傳承帶領
- 教師教學評量改進

## ◎ 提供教師教學資源

- 教學研習影片
- 教學資源手冊

# 3、業務簡介-招生策略中心



淡江大學 招生策略中心  
Tamkang University Center for Admission Strategies

[回首頁](#) | [淡江大學](#) | [教務處首頁](#) | [網站導覽](#)

[第三人生大學](#) | [【114申請入學專區】](#) | [訊息公告](#) | [入學管道](#) | [高中專區](#) | [精彩淡江](#) | [招生專業化](#) | [關於中心](#) | [其他](#) | [INTERNATIONAL](#)

- ◎ 辦理各項**招生試務**工作
- ◎ 編製各類校系**簡介**、**招生文宣**及**招生簡章**
- ◎ 辦理各項**招生宣導**及**參訪活動**
- ◎ 編製招生統計**分析**資料
- ◎ 辦理**招生專業化**試辦計畫
- ◎ **高中參訪**接待
- ◎ 安排教師**前往高中專題演講**或**模擬面試**
- ◎ **高中策略聯盟**、**課程合作**

招生  
宣導

招生  
分析

模擬  
面試

高中  
參訪

招生  
試務

# 3、業務簡介-通識與核心課程中心

- ◎ 規劃與發展**通識教育**課程
- ◎ 開設**跨領域**整合課程
- ◎ 執行教師與學生**自主學習**課程
- ◎ 推動**頂石**課程之設計與實施
- ◎ 規劃並推動跨領域**微學程**
- ◎ 辦理**自主學習**微學分活動
- ◎ 規劃與執行**藝文**相關活動



# 3、業務簡介-特殊教育資源中心



## ◎特殊教育專責單位

- 輔導身心障礙學生
- 訂定特殊教育方案
- 定期召開特殊教育推行委員會



## ◎點字圖書製作及視障資訊研發與推廣

- 大專點字教科書
- 高中職及大專校院視障輔具中心
- 盲用電腦教育訓練
- 無障礙全球資訊網、華文視障電子圖書網

## ◎校外機構委託相關專案計畫與服務

### →Eye社會創新電話客服中心

- 中華電信滿意度調查
- 臺北市1999市民當家熱線服務

### →協助各項試務工作

- 轉譯點字試卷、提供盲用電腦設備
- 學科能力測驗/國中教育會考/各校研究所招生考試/教育部公費留學考試及各類檢定考/考選部各類國家考試



# 4

## 配合之重點業務

-各學院、系、所、學位學程-

ESG + AI = ∞

AI + SDGs = ∞

# 4、請各學院、系、所、學位學程配合之重點業務

六大關鍵能力—教學須配合國家教育政策及社會發展需要



## 一、趨勢分析 - 未來關鍵能力

未來趨勢



素養導向人才



產業智慧化  
與數位化



STEM人才需求



國際移動



永續發展

關鍵能力

### 自主學習

引導學生進行溝通協調與討論，結合設計思考等教學模式，促進學生自主學習與團隊合作

### 資訊科技與人文關懷

培養學生具備資訊科技能力以面對未來世界，並培養具備人文關懷、與社會及自然共好的現代公民

### 跨領域

透過科際整合，融合科學、科技、工程、數學與人文，培育具跨越文理觀點人才

### 問題解決

透過做中學自主負責的學習活動，培養問題解決能力

### 國際移動

系統性地培養學生國際溝通、國際適應、理解尊重跨國多元文化價值的能力

### 社會參與

強化社會責任感及公民意識，成為展現利他行為的世界公民

# 4、請各學院、系、所、學位學程配合之重點業務

## 綜合業務 (1/2)

- ◎ 請院長、系主任協助、督導：教師須使用 iClass+Teams。
- ◎ 落實院系所課程委員會之功能，依學生學習成效及評量為依據，定期檢討改善系所課程及教師教學，以符合系所之教育目標。
- ◎ 增設企業實習課程或活動：「學10-3.實習人數統計」，已列第二期高教深耕計畫共同績效指標，112-116年每年10%之成長率，各學系至少規劃1門課程，安排企業實習活動，落實學用合一，提升學生就業競爭力。
- ◎ 強化實務教學，每系開設「就業學分學程」，強化產業人才培育。
- ◎ 指派彈性學制導師，並將相關資訊公告於系網頁。
- ◎ 協助推動學生參加STEAM學程/微學程。

# 4、請各學院、系、所、學位學程配合之重點業務

## 綜合業務 (2/2)

- ◎ 請配合推動「榮譽學程」，鼓勵符合條件之學生申請修讀。
- ◎ 請規劃開設跨領域學分學程、鼓勵專任教師開設自主學習課程。
- ◎ 每系開設頂石課程，一系一頂石。
- ◎ 請配合推動「跨領域學習」，鼓勵學生登記修讀。
- ◎ 執行深耕計畫「彈性學制及課程創新」，日間學制學士班，推動第二專長課程（含輔修、第二主修）。

# 4、請各學院、系、所、學位學程配合之重點業務

## 註冊業務 (1/4)

- ◎ 期中及學期成績上傳請依本校行事曆規定時間，以iClass系統上傳。
- ◎ 補考
  - 期中、期末、畢業考試請假，請依學務處請假規則辦理。
  - 補考考試請假核准後，由任課教師自行安排補考。
- ◎ 研究生修習他系所(組)課程至多以12學分計算於畢業學分數內。
- ◎ 研究生相關表單若有共同指導者，2位指導教授均須簽章。

# 4、請各學院、系、所、學位學程配合之重點業務

## 註冊業務 (2/4)

- ◎ 學位考試通過後，學生應於一個月內繳交論文及相關資料。如需修改論文者，得簽報核准延期，以**一個月為限**，未依前述規定辦理者，應撤銷其及格成績，以不及格計，成績以六十九分登錄。
- ◎ 學生學期成績，請轉知教師應審慎核算，成績上傳後，**如須更正，至遲應於次學期開學後十日內提出申請**。
- ◎ **學分抵免及必修科目學分替代**應依教務處相關規定辦理。
- ◎ **基本素養與專業核心能力表現查詢系統**：提供學生、教師、開課單位、學院及校級人員查詢。(系統網頁：本校首頁→快速連結→基本素養與專業核心能力表現查詢系統，分為**學生端、教師端及校院系端**)

# 4、請各學院、系、所、學位學程配合之重點業務

## 註冊業務 (3/4)

### 114學年度研究生學位考試相關重要更新說明：

- ◎ **學術倫理**：114學年度起入學學生應於 **1年級結束前完成**。(必修：第一階段基礎課程；自由選讀：第二階段專業課程)
- ◎ **學位論文延後公開**：「114學年度(含)起在學學生，需申請者，應於學位考試前提出申請，並於學位考試時由考試委員審核確認是否涉及機密、專利事項或依法不得提供。」
- ◎ **研究生學位考試申請簽呈奉核後才能舉行學位考試，請務必遵守。**
- ◎ **學位考試委員**：114學年度起改學系助理於「研究生論文題目暨指導教授、學位考試委員登錄系統」填報。

# 4、請各學院、系、所、學位學程配合之重點業務

## 註冊業務 (3/4)

◎ 110學年度起學生共有3種成績單：

- 1.中文成績單及英文成績單
- 2.基本素養成績單
- 3.專業核心能力成績單

**校園生活**  
包含單一登入、活動報名、軟體票及其他資訊化系統、學雜費及住宿收費標準、交通等相關訊息

- e化校園
- 運動休閒
- 交通
- 學習空間

**行政資源**  
包含教師研究、教學評量、行政相關之人事、公文、預算、設備系統及出勤等

- 教師歷程/著作/研究案
- 人事相關
- 個資/法規
- 公文系統/電子看板
- 請假/出勤/簽到查詢
- 設備/預算
- 教學評量/績效指標

**教務資訊**  
包含課程、教學資源、成績與學籍系統等相關資訊

- 課程相關
- 教學資源
- 成績
  - 記分簿系統
  - 成績上傳(Web版)
  - 外語能力檢定登錄暨審核系統
  - 校務行政資訊系統(開課、考試、成績)
  - 基本素養與專業核心能力表現查詢系統(教師端)**
- 學籍
- 學習與輔導
- 推廣教育

淡江大學學生基本素養成績單 **樣本**

系組別：化學工程與材料工程學系 (三) 學號：407xxxxxx 姓名：林OO

基本素養PR值雷達圖

項目	全球視野	實踐能力	團隊合作	創新能力	社會責任	國際化素養	專業素養
在學系平均分	75.97	93.25	93.02	85.27	80.15	90.70	93.80
在學系最高分	52.93	91.57	91.18	95.15	98.13	80.87	92.04
在學系最低分	41.35	83.94	87.61	65.07	95.10	74.10	71.71

說明：1. PR值：代表該學生在學系中於該項素養之百分位。  
2. 解釋：該項素養之PR值為72.72分，即該項素養在學系中處於72.72分位。

淡江大學學生專業核心能力成績單 **樣本**

系組別：化學工程與材料工程學系 (三) 學號：407xxxxxx 姓名：林OO

專業核心能力PR值雷達圖

項目	專業素養	全球視野	團隊合作	創新能力	社會責任	國際化素養
在學系平均分	85.27	87.80	95.15	60.73	88.82	72.87
在學系最高分	90.98	83.00	85.27	87.80	95.15	60.73
在學系最低分	80.15	80.15	80.15	60.73	80.15	60.73

說明：1. PR值：代表該學生在學系中於該項專業核心能力之百分位。  
2. 解釋：該項專業核心能力之PR值為72.72分，即該項專業核心能力在學系中處於72.72分位。

# 4、請各學院、系、所、學位學程配合之重點業務

## 課務業務 (3/5)

- ◎ 為提升學生學習之彈性、自主學習及多元評量**114學年度第1學期**，執行**教師彈性教學週(16+2)**。
  - 教學計畫表預設第16週（期末多元評量週）、第17週（期末多元評量週/教師彈性教學週）、第18週（教師彈性教學週），第17、18週採自主學習，原則上不上實體課程，授課教師可依課程規劃，於教學計畫表上清楚說明，如考試、口試、校外教學、專題學習等其他教學方式，**惟不得放假**。
- ◎ 各學系、所、學位學程全英語班(組)學生修習非全英語授課課程均不列入畢業學分數計算。
- ◎ **期中退選**：考量學生因特殊原因無法繼續修課，於第13週辦理網路退選，請向任課教師加強宣導，逾期**請勿**簽署退選報告。

# 4、請各學院、系、所、學位學程配合之重點業務

## 課務業務 (5/5)

- ◎ 教師提供學生講義及課程相關教材不得違反著作權法相關規定。
- ◎ 應善用iClass學習平台各項功能(如：線上教材、作業繳交、點名公告、討論回饋及線上評量等)。
- ◎ 使用iClass學習平台外，鼓勵教師結合數位教學授課，提升學生學習興趣。



登入 / Login

<https://iclass.tku.edu.tw/>

# 4、請各學院、系、所、學位學程配合之重點業務

## 招生業務 (2/2)

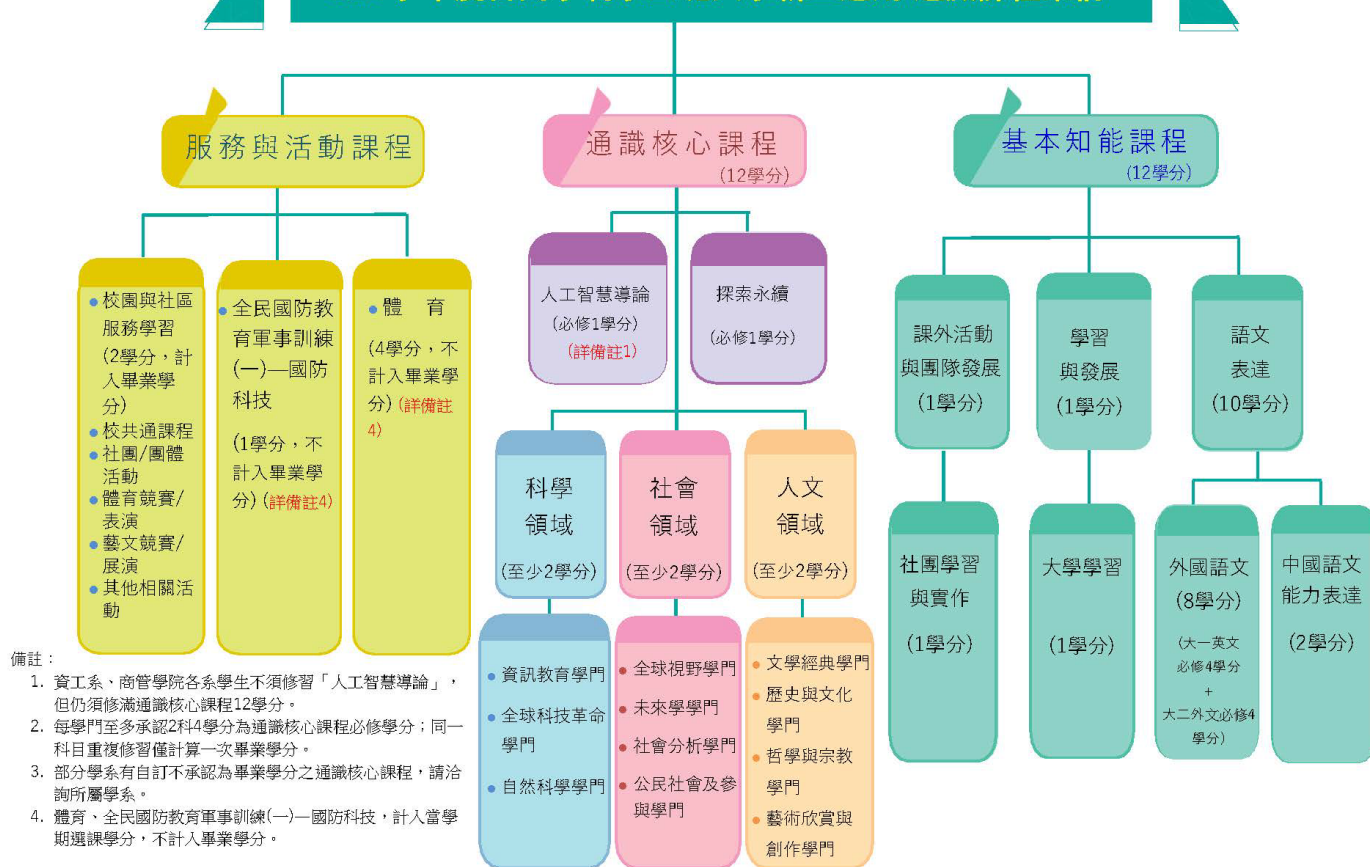
- ◎ 提供各類院系所資料供編製**招生簡介**。
- ◎ 協辦各項**招生簡章**之招生條件修訂、名額調查；前述修訂需經系招委會、系務會議、院招委會、院務會議及校招委會會議通過。



# 4、請各學院、系、所、學位學程配合之重點業務

## 通識與核心課程中心業務(3/4)

114學年度日間學制學士班入學新生適用 通識課程架構



備註：  
 1. 資工系、商管學院各系學生不須修習「人工智慧導論」，但仍須修滿通識核心課程12學分。  
 2. 每學門至多承認2科4學分為通識核心課程必修學分；同一科目重複修習僅計算一次畢業學分。  
 3. 部分學系有自訂不承認為畢業學分之通識核心課程，請洽詢所屬學系。  
 4. 體育、全民國防教育軍事訓練(一)—國防科技，計入當學期選課學分，不計入畢業學分。

### ◎ 114學年度起通識教育課程架構：

#### 一、日間學制學士班

- 「基本知能課程」12學分
- 「通識核心課程」12學分
- 大一必修「人工智慧導論」(資工系、商管學院各系除外，但仍須修滿通識核心課程12學分)及「探索永續」課程，各1學分，共計2學分。
- 人文、社會、科學每一領域須各選修1門課程2學分，共計6學分。
- 其餘4學分可任意選修三大領域11學門課程，但每一學門最多累計修習2門課程。
- 「服務與活動課程」：體育計4學分；全民國防教育軍事訓練(一)—國防科技計1學分，計入當學期選課學分，不計入畢業學分；校園與社區服務學習計2學分，計入當學期選課學分及畢業學分。

5

# 結語

ESG + AI = ∞

AI + SDGs = ∞



## 5、結語



- 1) 請協助推動的**各項政策及相關業務**。
- 2) 請**落實課程委員會、學生校外實習委員會**之功能，並依學生學習成效及評量為依據，定期檢討改善課程及教師教學。
- 3) 請務必撥冗**參加相關會議**(教務會議、課程委員會、招生委員會等)，有關學校之重要政策及會議決議，確實**轉知**所屬教師及行政人員。
- 4) **學系助理需熟知各項規定**，以免誤導學生，違反法規。



Office of Academic Affairs

報告完畢，  
敬請指教。



AI + SDGs = ∞

ESG + AI = ∞