



淡江大學111學年度新任系所主管研習會專題報告

2022 年泰晤士高等教育影響力排名 與校級計畫推展

品質保證稽核處 張德文

淡江大學驚聲國際會議廳
中華民國111年8月10日



第五波 - 超越70

淡江七十·從心超越
淡江大學70周年校慶



1 第一波-奠基時期 (1950~1980)

- 筭路藍縷、質量並重
- 推展國際化、資訊化、未來化三化教育理念



2 第二波-定位時期 (1980~1996)

- 1980正名為淡江大學
- 引進全面品質管理(TQM)



3 第三波-提升時期 (1996~2005)

- 覺生紀念圖書館啟用
- 提升國際學術聲望



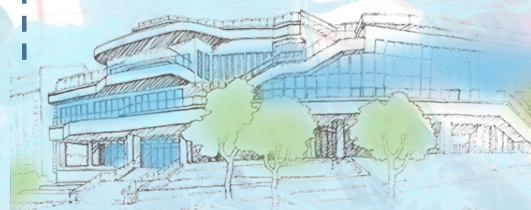
4 第四波-轉變時期 (2005~2017)

- 開闢第二條S曲線
- 蘭陽校園開始招生
- 建構淡江品質屋
- 榮獲第19屆國家品質獎



5 第五波-超越時期 (2017~)

- 校友捐資興建的守謙國際會議中心啟用
- 以「共創大淡水·智慧大未來」開創「淡江第五波」校務發展新里程

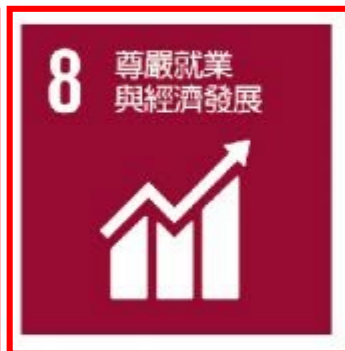


共創大淡水 智慧大未來

AI + SDGs = ∞



聯合國永續發展目標 (2015)

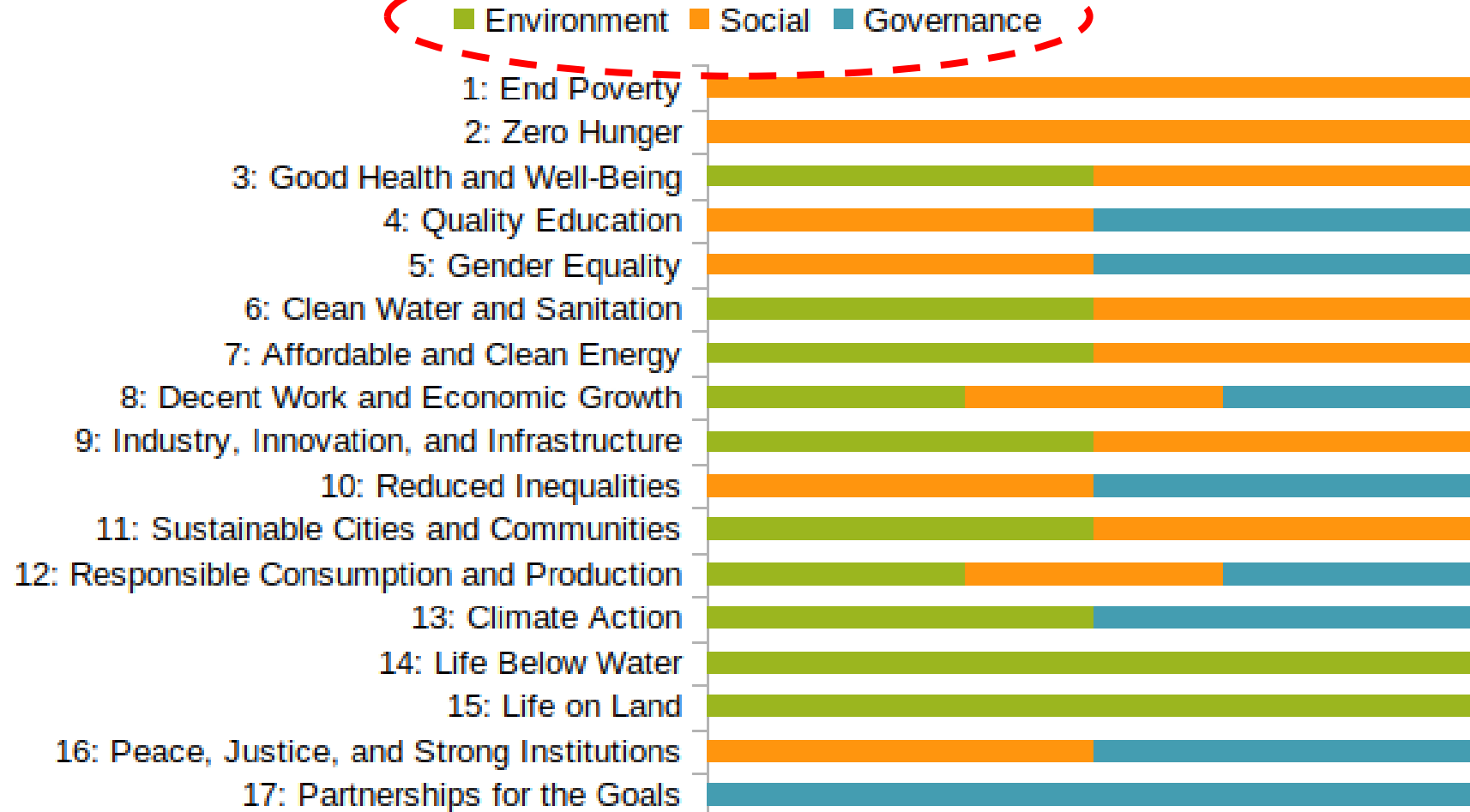




From: <https://www.tohogas.co.jp/lang-n/en/approach/eco/eco-09/>



SDGs vs. ESG



From <https://sustainometric.com/esg-to-sdgs-connected-paths-to-a-sustainable-future/>



Environment(E)、
Society(S)、
Economy(E)、
Technology(T)



Environment (E)、
Society (S)
Governance (G)
ESG





大綱

CONTENTS



壹

THE Impact Rankings

貳

分析檢討

參

校務發展/高教深耕/USR計畫

肆

未來發展

伍

Q&A



壹、THE Impact Rankings

- ✓ 英國《泰晤士高等教育》(Times Higher Education, THE) 於2019年首度公布影響力排名 (Impact Rankings) ， 2022年影響力排名於今年4月27日公布。
- ✓ 本次共有**1406**所大學參與排名 (前期**1115**所，增加**291**所) 。
- ✓ 國內上榜的大學共45所 (前期35所) ，其中公立大學26所 (前期25所) ，私立大學19所 (前期10所) 。
- ✓ 本校全球排名第**301-400**名，國內排名第**10**名 (共4所學校同列第10名) ，私校排名第**4**名。



學校名稱	全球排名			2022 THE影響力排名									
	2020	2021	2022	進退步	國內 排名	第1順位SDG		第2順位SDG		第3順位SDG		SDG17	總分
						項目	分數	項目	分數	項目	分數	分數	
國立成功大學	38	101-200	33	▲	1	9	99.8	7	81.1	6	80.9	94	93.4
國立臺灣大學	101-200	101-200	37	▲	2	9	99.8	11	86.7	16	85.9	92.7	93.1
國立陽明交通大學			101-200	▲	3	9	95.7	3	81	16	80.2	83.1-90.6	82.1-88.5
臺北醫學大學	301-400	201-300	101-200	▲	3	3	93.4	9	70.1-85.4	4	67.7-73.1	83.1-90.6	82.1-88.5
東海大學	101-200	301-400	101-200	▲	3	12	78.8	7	73.5	6	72.6	91.3	82.1-88.5
國立屏東科技大學		301-400	201-300	▲	4	9	70.1-85.4	12	64.4-75.5	8	59.6-64.6	76.7-83.0	76.9-82.0
國立清華大學	301-400	201-300	201-300	持平	4	9	88.4	7	68.5	11	69.2-78.6	70.3-76.6	76.9-82.0
國立雲林科技大學	301-400	301-400	201-300	▲	4	9	70.1-85.4	12	64.4-75.5	11	69.2-78.6	83.1-90.6	76.9-82.0
慈濟大學	201-300	401-600	201-300	▲	4	3	90.1	4	62.0-67.6	6	56.6-68.1	70.3-76.6	76.9-82.0
淡江大學		601-800	301-400	▲	10	7	76.3	6	73.1	11	74.8	57.7	72.0-76.7
國立彰化師範大學	66	401-600	301-400	▲	10	16	71.3-78.4	10	62.5-72.5	4	62.0-67.6	70.3-76.6	72.0-76.7
國立臺北科技大學		401-600	301-400	▲	10	9	91.7	8	59.6-64.6	7	55.2-61.0	76.7-83.0	72.0-76.7
國立台灣師範大學			301-400	▲	10	5	59.6-65.9	11	69.2-78.6	7	61.1-68.1	83.1-90.6	72.0-76.7
國立中正大學		401-600	401-600	持平	14	12	64.4-75.5	2	55.2-65.8	6	56.6-68.1	70.3-76.6	65.0-71.9
國立東華大學	201-300	401-600	401-600	持平	14	7	61.1-68.1	15	55.6-71.1	11	60.1-68.9	70.3-76.6	65.0-71.9
國立高雄大學	301-400	601-800	401-600	▲	14	16	64.0-71.2	12	64.4-75.5	11	60.1-68.9	58.8-70.2	65.0-71.9
國立中山大學		401-600	401-600	持平	14	9	88.1	11	53.4-60.0	7	49.6-55.1	58.8-70.2	65.0-71.9
國立臺北大學		601-800	401-600	▲	14	11	69.2-78.6	16	71.3-78.4	7	61.1-68.1	58.8-70.2	65.0-71.9
臺北市立大學	301-400	401-600	401-600	持平	14	3	68.7-73.8	5	59.6-65.9	4	58.1-61.9	70.3-76.6	65.0-71.9
亞洲大學	201-300	401-600	401-600	持平	14	8	70.8	4	67.7-73.1	11	60.1-68.9	41.5-50.1	65.0-71.9
朝陽科技大學	301-400	601-800	401-600	▲	14	4	62.0-67.6	8	59.6-64.6	10	62.5-72.5	58.8-70.2	65.0-71.9
中國醫藥大學	201-300	301-400	401-600	▼	14	3	73.9-79.6	9	70.1-85.4	4	41.7-49.7	50.2-58.7	65.0-71.9
輔仁大學	201-300	401-600	401-600	持平	14	12	64.4-75.5	4	62.0-67.6	3	63.7-68.6	70.3-76.6	65.0-71.9
高雄醫學大學	201-300	201-300	401-600	▼	14	3	91.1	12	64.4-75.5	5	53.5-59.5	41.5-50.1	65.0-71.9
南華大學	401-600	401-600	401-600	持平	14	10	73	8	59.6-64.6	4	49.8-58.0	50.2-58.7	65.0-71.9
慈濟科技大學	201-300	401-600	401-600	持平	14	3	68.7-73.8	5	53.5-59.5	12	54.0-64.2	58.8-70.2	65.0-71.9
國立中央大學	401-600	801-1000	601-800	▲	27	12	54.0-64.2	9	57.6-69.8	11	53.4-60.0	58.8-70.2	57.3-64.9
國立勤益科技大學	600+	601-800	601-800	持平	27	7	61.1-68.1	12	54.0-64.2	9	47.2-57.1	50.2-58.7	57.3-64.9
國立中興大學	301-400	401-600	601-800	▼	27	11	60.1-68.9	2	55.2-65.8	3	63.7-68.6	41.5-50.1	57.3-64.9
國立聯合大學			601-800	▲	27	7	49.6-55.1	8	45.0-55.2	11	38.9-53.3	58.8-70.2	57.3-64.9
長庚大學		401-600	601-800	▼	27	3	81.7	9	70.1-85.4	10	48.3-54.7	41.5-50.1	57.3-64.9
長榮大學			601-800	▲	27	8	59.6-64.6	12	54.0-64.2	3	41.5-53.2	50.2-58.7	57.3-64.9
中原大學			601-800	▲	27	9	70.1-85.4	10	62.5-72.5	8	45.0-55.2	1.6-41.4	57.3-64.9
國立暨南大學	301-400	401-600	801-1000	▼	34	9	57.6-69.8	8	45.0-55.2	12	41.6-53.9	1.6-41.4	50.3-57.2
國立屏東大學			801-1000	▲	34	4	62.0-67.6	8	45.0-55.2	11	38.9-53.3	1.6-41.4	50.3-57.2
國立台灣海洋大學			801-1000	▲	34	14	52.3-67.6	7	55.2-61.0	13	36.5-45.5	50.2-58.7	50.3-57.2
逢甲大學		601-800	801-1000	▼	34	12	54.0-64.2	9	57.6-69.8	7	49.6-55.1	50.2-58.7	50.3-57.2
靜宜大學		1001+	801-1000	▲	34	4	49.8-58.0	11	38.9-53.3	10	48.3-54.7	41.5-50.1	50.3-57.2
東吳大學			801-1000	▲	34	4	49.8-58.0	12	54.0-64.2	16	40.4-56.1	50.2-58.7	50.3-57.2
元智大學			801-1000	▲	34	4	49.8-58.0	11	53.4-60.0	10	55.1-62.4	41.5-50.1	50.3-57.2
中華大學		801-1000	1001+	▼	41	10	55.1-62.4	9	47.2-57.1	8	25.0-44.9	1.6-41.4	9.2-50.2
國立嘉義大學			1001+	▲	41	6	38.1-47.1	13	18.7-36.4	7	3.2-29.8	1.6-41.4	9.2-50.2
國立高雄科技大學		801-1000	1001+	▼	41	8	45.0-55.2	9	57.6-69.8	7	29.9-49.5	1.6-41.4	9.2-50.2
國立台中科技大學			1001+	▲	41	3	53.3-63.6	8	45.0-55.2	9	47.2-57.1	1.6-41.4	9.2-50.2
國立台北教育大學			1001+	▲	41	10	55.1-62.4	9	47.2-57.1	8	25.0-44.9	1.6-41.4	9.2-50.2

3

6

10

14

24



THE Impact Rankings 評比內容

17項目標

169 項細項目標

資料型式:

1. SCOPUS資料庫

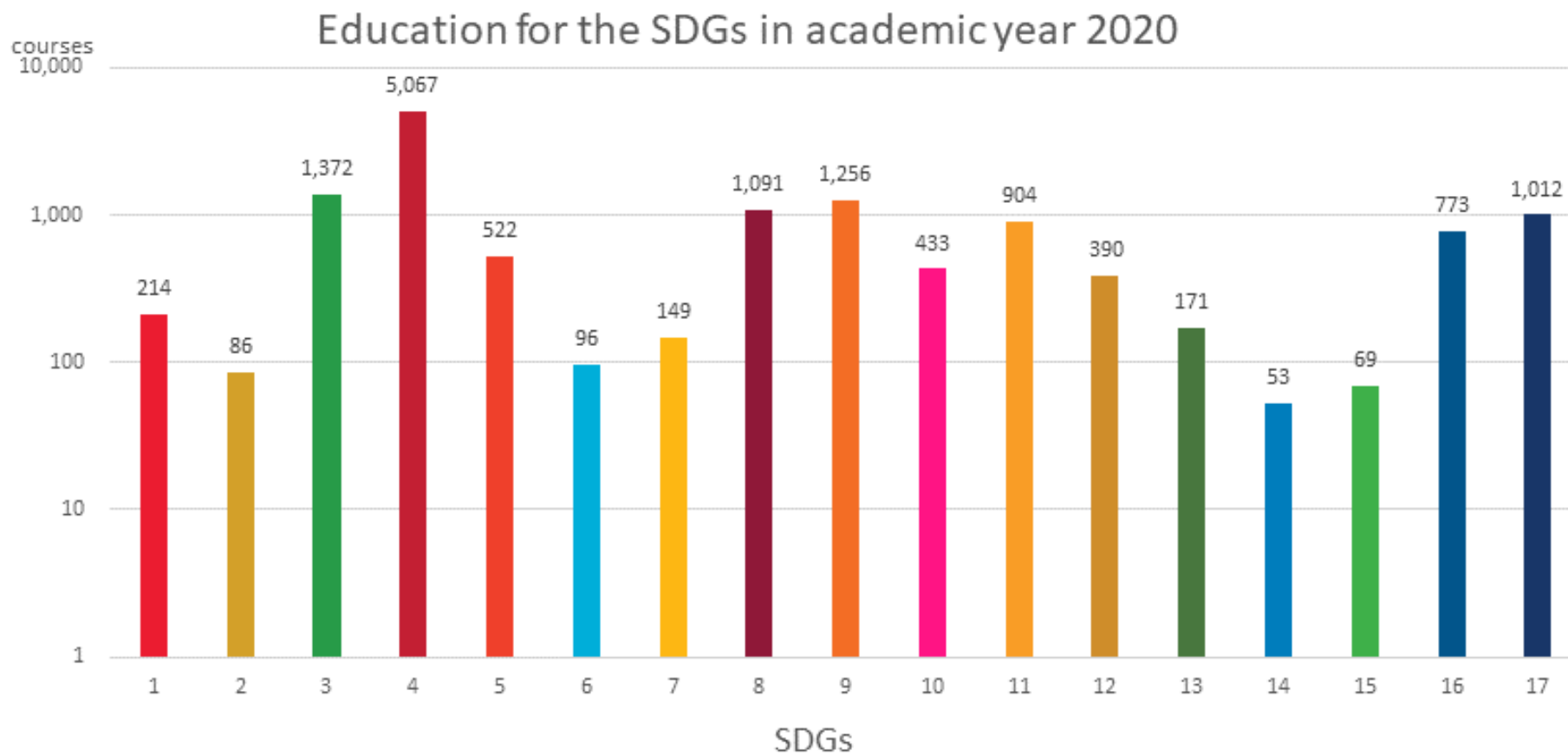
2. 數據

3. 事實陳述與佐證

永續發展目標	指標	指標權重(%)	資料形式	細項指標說明 (權重)
SDG4: Quality Education/ 優質教育	4.1 研究	27	Scopus 提供	有關早期研究和終身學習教育 <ul style="list-style-type: none"> • 研究論文的比例 (10%) • 論文在前 10% 的期刊的比例 (運用 CiteScore 指標) (10%) • 出版數量 (7%)
	4.2 具有小學教學資格的畢業生比例	15.4	數據	<ul style="list-style-type: none"> • 畢業生人數 • 獲得資格並有權在小學任教的畢業生人數
	4.3 提供終身學習機會	26.8	提供評論及佐證	4.3.1) 是否為非大學生 (校外人士) 提供教育資源, 例如電腦、圖書館、線上課程、講座? •免費 •付費 (5%)
				4.3.2) 是否在大學舉辦向公眾開放的活動, 例如講座、特定教育課程? • 特別指定 •以 program 為基礎 (5%)
				4.3.3) 是否為非大學生 (校外人士) 提供職業培訓的教育活動 (例如短期課程, 不包括 MBA 課程)? •特別指定 •以 program 為基礎 (5%)
4.3.4) 是否在校園外 (學校、社區) 進行教育宣傳活動 (包括志願學生計畫)? •臨時 •作為正在進行的計畫的一部分(5%)				
4.3.5) 是否有政策確保所有人, 不論種族、宗教、殘障或性別, 都可以參加這些活動? (6.8%)				
4.4 第一代上大學的比例	30.8	數據	<ul style="list-style-type: none"> • 新生人數 • 直系家庭中第 1 個上大學的新生人數 	



2020年本校課程與SDGs關聯統計





2020年淡江大學SDGs總報告

https://sdgs.web.tku.edu.tw/2020/report_2020.html



TAMKANG UNIVERSITY

No.151, Yingzhuang Rd.,
Tamsui Dist., New Taipei City 251301,
Taiwan (R.O.C.)
Tel:+886-2-2621-5656



總報告內容 (1/2)



4 QUALITY EDUCATION

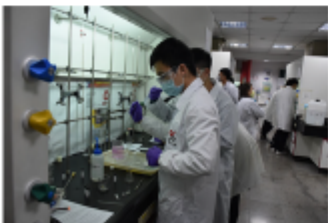
開放式課程觀看次數：逾 339,000 次
校外人士持有圖書館借書證人數：2,394 人
2020 年校園與社區服務課程參與人數：4,892 人
2020 年體育志願者服務：1,070 小時(因疫情影響服務時數減少)
2020 年度性別平等相關課程數量：89 門
2020 年參加社團活動人次：97,619 人次

SDG4：優質教育

本校致力推廣終身學習機會，提供線上學習課程，以「開放式課程 Youtube 頻道」免費開放一般課程與講座課程，為大眾提供高等教育資源。

在辦理各類活動方面，系所開設專業知能服務學習課程及學生社團，至社區或國小、高中服務；體育處教師至淡水區各鄰里及社區進行銀髮族長者多元化運動課程推廣。「大學社會責任實踐計畫」致力推動社會責任及 SDGs，舉辦多項活動，如：繪本分享、公司田溪環溪活動，另舉辦「寬管工作坊」，帶領台中忠明高中至淡水瞭解淡水歷史及文化等。

在圖書資源方面，提供免費使用館藏圖書、視聽資料及電子資源，校外人士憑證入圖書館。



在付費課程方面，開設樂活課程，鼓勵銀髮人士活到老，學到老，包括初級日語、進階日語、日語讀本基礎班、唱歌學日語、音樂養生班、國台語歌唱班、樂學影片剪輯及表格海報設計進階班、「輕遊台灣拍一下」、疫情與健康的手機應用、照片音樂影片實作應用等；開設多種進修課程如公共工程品質管理人員回訓班、公共工程品質管理訓練班、營造業工地主任訓練班、廢棄物清理專業技術人員訓練班、環境用藥專業技術人員訓練班等，開設實體與線上華語課程；開設中等教師第二專長班，如輔導教師、綜合活動領域輔導專長、語文領域國語專長、數學領域數學專長、社會領域公民與社會專長等；碩士學分班以及學士學分班隨班附讀等課程，供社會大眾持續進修、終身學習。

人均用水量(全校提供免費飲水)
全校男廁科技苑

SDG6：

本校在用水管線標準之及飲水設備之更新，確保用水之我國飲用水處理辦法，每季作業，皆符合用水量約為 58 專院校每人 110

在水源保護校園綠覆率約 5 以上；校園新築基地保水功能，減少水資源消耗及耐旱植物，標準設備，降低

在廢水處理下水道接管符合排放標準後由校內暫存合格廠商清運



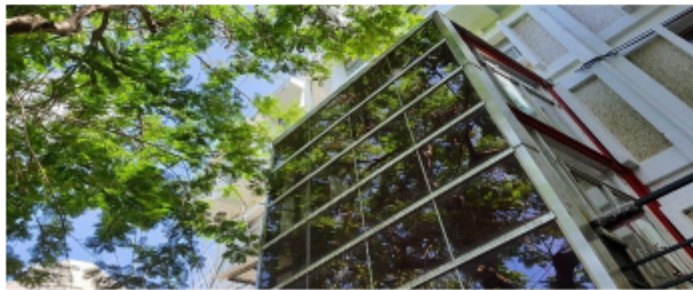
7 AFFORDABLE AND CLEAN ENERGY

2020 年溫室氣體排放量：14,754.63 tCO₂-e (較 2019 年減少 6.5%)
2020 年淡水校園耗電密度 (Energy Use Intensity, EUI)：32.78 (較 2019 年降低 6.18%)
2020 年環保相關課程或活動之教職員工生參與人次：26,874 人次。

SDG7：可負擔的潔淨能源

本校自 2008 年實施 ISO14001 環境管理標準以來，逐步落實各項節能措施。於 2006 年建置節能監控系統，2013 年依據 ISO14064-1 標準辦理校園溫室氣體排放量查證，2015 年通過 ISO50001 能源管理標準迄今，達成近 6 年來淡水校園節電率每年至少 1% 的目標，電費也自最高峰新台幣 9,126 萬元/年，於 2020 年降至新台幣 6,628 萬元/年。校內亦成立「環境永續推動委員會」，督導、審查及檢討各項節能計畫之執行效益。

2011 至 2013 年連續三年獲得中華民國「企業環保獎」，2017 年本校獲得行政院經濟部「節能標竿獎」銀獎，2019 年淡水校園新落成之守謙國際會議中心獲得綠建築銀獎章。



本校響應並簽署「培樂禮宣言」(The Talloires Declaration)，於 2013 年與多所院校共同催生「臺灣綠色大學聯盟」。自 2019 年起，由本校校長擔任聯盟盟主，包含建築系、化材系、水環系、資工系及經濟等系所教師亦投入各項能源領域，透過擔任評審委員、執行研究計畫或負責相關培訓等不同身分，持續與產官學界合作，發揮影響力。

本校擔任「全球在地化」之示範角色，帶領淡水、關陽乃至北海岸地區中、小學校共同成長。2019 年底結合七所小學、淡水在地 NGO 團體及淡水區公所，發表了「生態永續淡水宣言」，共同展現對於生態保育與環境保護的決心，並支持低碳經濟或技術的新創企業，落實大學社會責任。



2017 至 2020 年召開勞資會議次數：14 次
2017 至 2020 年勞資會議議決勞工相關議案數：20 案
男女相同職務者之基本薪資比例為 1:1

SDG8：尊嚴就業與經濟成長

聯合國永續發展目標 SDG8 為促進包容且永續的經濟成長，達到全面且具有生產力的就業，讓每一個人都有一份好工作。其主要內容包括提高提升、包容促進、就業尊重、權益保障、公平對待等含意。因此，面對世界大學排名競爭及少子女化壓力，教職員工素質良窳是本校能否不斷地提高競爭力之致勝因素。為此，本校教職員工皆採公開且公正方式進行招聘，教師須經系、院及校三級評審委員會審議通過，職員則以公開招募備用人員後，再遇有缺額時，面試後擇優聘任。同時，本校依「職員選用及升遷辦法」辦理職員升遷考試、依「職工考核辦法」辦理職工成績考核，以確保升遷考試及成績考核之公平性。

本校訂有「教職員工薪辦法」及「教職員工薪津計算標準表」，俾利全體教職員工薪資及晉薪明確化。同時，本校薪資皆比照國立大學之規定。另訂有各項研究及教學獎勵措施，使教師實際薪資高於大多數國立大學。本校教職員工平均薪資亦在全國勞工薪資排名 50% 之內，藉此確保教職員工皆能安心地貢獻心力。同時，本校專任教職員工聘任為不定期契約，即保障其工作至法定退休年齡，除非依法規定屬於不適任者，方予以資遣。專任教職男女比例為 3：2，應聘男女比例則為 3：7，女性應聘員兼任主管比例為 70% 以上，充分顯示本校重視性別平等之職場發展機會，及保障性別薪酬之平等。

另學生事務處設有原住民族學生資源中心，顯示本校重視原住民族之就業福祉。確保本校在僱用教職員工時完全以專業能力及經驗為依據，從未以種族、思想、宗教、黨派、籍貫、出生地、性別、性傾向、婚姻、容貌或身心障礙為由，予以不同考量。

本校依教育部師師比之規定，聘任充足之專兼任教師，確保教學品質不斷地提升。另訂有合理生師比，確保服務品質能不斷精進。同時，為保障職工權益，加強意見溝通，增進校園和諧，每季定期召開勞資會議；另設有「淡江大學教師申訴評議委員會」及「淡江大學職工申訴評議委員會」，並依相關辦法規定辦理教師申訴及職工申訴案件之評議，確保教職員工應有之福祉，期望不斷地精進符合時代需求之人事制度與政策，建立專業、關懷、創新、信任、尊重之優質工作環境，讓本校教職員工皆能充分發揮其才能和智慧。

綜述本校持續加強教職員工之永續發展與 AI 創新知能相關訓練與學習，期望本校各項發展皆能環環相扣、自給自足。進而優化本校人力素質，打造第一流的服務品質，建立專業關懷之人事管理制度，提升教職員工服務士氣及工作績效，打造本校成為國際一流學府。



總報告內容 (2/2)



2020 年校外人士使用圖書館人數, 32,444 人
 2020 年參與藝術相關活動人次, 14,148
 2020 年入校換取公車單客人數, 97 萬 6,172 人次 (較 2019 年減少 10.36%)
 2020 年安裝有 MS Teams 的多媒體教室數量, 270 個教室
 2020 年度學校宿舍可提供床位數量, 3,824 個

SDG11: 永續城市與社區

本校淡水校園以「無圍牆的校園」著稱, 正對觀音山與河口落日, 視野開闊。特色建築宮道教室與建於 1954 年間, 碧瓦紅牆, 古典唯美, 是目前淡水校園與建水久校舍的起點。宮道大道以「魯閣遺址」為名, 列為淡水八景之一, 也是淡水的重要觀光景點。

擁有四百年發展脈絡的淡水, 名列「臺灣世界遺產潛力點」之一, 也是唯一的市街型潛力點。本校首創「淡水學」地方研究, 透過人物誌、紀錄片、刊物發行與議題網站建構等模式, 持續記錄淡水發生的事, 以及淡水人與土地的相處方式, 讓在地文化持續地被重視、被肯定、產生情感的連結, 成為地方的驕傲。本校教師創立〈淡水維基館〉, 結合數位科技與人文關懷, 整合歷史研究、社群經營、電子出版、影像故事等, 透過線上/線下共學共創, 訴說大淡水地區的故事。近幾年響應教育部推動 USR 計畫, 積極參與淡水地區文化資產保存, 針對歷史地城開設課程及工作坊, 師生一起進駐在地, 進行觀察與訪談, 邀請居民參與, 提出主題式城市保存行動方案, 朝向「可居可遊」的歷史地城前進。

本校致力於生態、環保校園營造, 積極推動「低碳環保」、「節能節電措施」、「環保公車」、「轉乘系統等, 獲得國家頒發「企業永續發展」獎勵, 具有多樣化植物生態的校園、

展示古今中外各國船隻模型的海事博物館, 舉辦美學賽事的藝術中心、提供人類知識寶庫的圖書館等, 均開放社區民眾進入。本校新建守謙國際會議中心取得綠建築級標章, 宮道教室等歷史建物以活化再利用方式進行翻建, 並積極透過環境教育場域的指定, 建構校園成為北海岸地區中小學參訪學習的環境教育基地。

為「提供安全、可負擔、易於利用的永續交通運輸系統」, 本校倡導「公車進校園」, 以無障礙公車服務, 連結周邊社區與捷運站, 並與客運公司辦理「搭公車, 抽大獎」等行銷活動, 鼓勵師生利用大眾運輸, 推動「微型交通」(Micromobility), 倡導步行、腳踏車、電動機車等低碳交通工具。輕軌淡江大學站至校園路段設有行人專屬步道, 校園周邊共享公共自行車與公車, 捷運形成完整便捷的公共運輸網路, 與電動機車廠商合作, 於機車專用停車場引入電池交換站, 服務師生與社區民眾。

本校持續進行校園道路及停車空間改造與重新分配, 校園中軸線道路縮減車道寬並限速, 提供連續且寬敞之透水鋪面人行道與綠線型人行道, 確保行人動線與空間之安全性, 另於校園師生活動密集區域設行人徒步區與休憩空間, 塑造「以人為本」的校園環境。

2015 至 2019 年綠色
 2020 年採用
 2020 年透過

SDG17: 夥伴關係



2020 年承接政府單位且主題與永續發展目標相關之計畫案, 303 件
 2020 年舉辦國際學術研討會場次, 12 場
 2020 年專業知能服務學習課程與 NPO 或 NGO 合作數, 逾 20 個
 2019 學年度東埔志願服務隊服務當地兒童人數, 150 名; 泰國志願服務隊服務當地兒童人數, 350 名
 2020 年「化學遊樂器」舉辦 68 場活動, 服務人次達 7388 名。

SDG17: 夥伴關係

本校訂定「導師回收」及「高供應之優在地食材價廉首重環保」年獲得新升級。

本校設環環安中心教學實驗室, 嚴謹安全衛生, 全校執行分類回收, 校內商店不提供塑膠清潔重複備用器具, 供移轉備用校園食材送到供應商外。

全校產量後, 實際量約 100 公

本校有 235 所姊妹校, 遍佈全球 38 個國家, 除與姊妹校合作進行 SDG 議題的推動外, 也協助政府組織和其他非政府組織執行永續工作。本校有 101 位教師在政府單位兼職, 另有 74 位教師在非政府組織任職, 參與制定永續發展目標政策。2020 年承接政府永續發展目標相關計畫案共 303 件, 其中水環系教師擔任經濟部所屬台灣自來水(股)公司獨立董事、臺北市政府「臺北市災害防救專家諮詢委員會」委員, 以及經濟部「德基水庫集水廠管理委員會」委員, 推動政府推動水資源相關永續發展目標。土木、水環、運管等系教師協助行政院印信機關暨地方政府審查工程開發以及防災計畫; 中文系和教育學院教師協助政府制訂並檢討中小學教育政策與工作成果; 歐洲所

教師擔任政府歐盟議題擔任並負責關係研究所諮詢委員; 經濟系協助東埔南 NGO 組織 ECC School 建置魚菜共生系統, 化學系教師協助政府開發新型抗腎癌藥物以及生化處理技術, 受 Covid19 疫情影響, 2020 年本校舉辦與永續發展目標相關之國際學術研討會共計 12 場, 未來所受惠參加聯合國教科文組織 UNESCO 主辦的 (UNESCO Futures Literacy Summit 2020) 視訊會議, 另本校葛校長在 Futures Studies Journals Booth 發表演講, 介紹本校未來化貢獻並提出願景, 和國外盟友共同分享數據方面, 本校 2020 年與國際學者合作發表期刊論文至少 106 篇, 另獲科技部補助自由型國際合作加值 (MAGIC) 方案 13 件, 根據 SCOPUS 資料庫, 本校在不同 SDG 領



域均有研究成果, 但以 SDG3、SDG4、SDG6、SDG7、SDG8、SDG9、SDG11 等項目較為突出。自 2019 年開始每年發布學校整體永續發展報告, 並於 2020 年始針對 SDG4(Quality Education)、SDG6(Clean water and sanitation)、SDG7(Affordable and clean energy)、SDG8(Decent Work and Economic Growth)、SDG11(Sustainable Cities and Communities)、SDG12(Responsible Consumption and production)、SDG17 (Partnerships for the Goals)等 7 項永續發展目標發布獨立報告。出版 2020 年 Taankang University Social Responsibility and Sustainability Report (86 頁), 揭露本校關於校園環境、社會實踐參與以及學校治理等永續作為, 供社會大眾參考。本校持續推廣環境永續教育, 符合永續發展目標教育相關課程說明如下: (1)校共通課程「生命關懷與服務體驗」、「森林生態與樹木保護」、「生態社區建構」、「弱勢團體

與社會福利」課程; (2)人文領域課程「環境倫理」、「藝術與人生—與大師對話」課程, 以反思的角度探討環境永續概念, 並藉由藝術傳遞與實踐永續價值; 引領學生與地區文化連結, 擴大社會參與並促進永續城鄉的發展; (3)社會領域「幸福經濟學」、「人權與社會正義」、「文化全球化」、「經濟未來」、「社會未來—城市未來」課程, 讓學生瞭解全球化概念與發展, 探討全球化進程對國家主權、政治經濟、文化社會、NGO 乃至於個人影響, 擴大其國際視野, 並基於永續發展精神, 進而探討各區域問題, 理解目前以及未來所可能面臨的挑戰; (4)科學領域「科技永續」、「海洋科技」課程, 讓學生能明瞭人類文明過往成就、目前困境及未來挑戰, 提供學生具備前瞻性之科學概念與素養, 以培養其思考新興科技, 並在回應社會需求及文明永續發展方面, 找尋最佳解方案。





貳、分析檢討

SDG	細項指標	權重 (%)	得分	
			2021	2022
SDG4: Quality Education 優質教育	4.1 研究	27	73.1	<u>75.3</u>
	4.2 具有小學教學資格的畢業生比例	15.4	0	<u>99.8</u>
	4.3 提供終身學習機會	26.8	68.7	<u>81</u>
	4.4 第一代上大學的比例	30.8	24.1	<u>38.5</u>
SDG6: Clean Water and Sanitation 潔淨水與衛生	6.1 研究	27	59.5	59.3
	6.2 人均用水量	19	0	<u>63.8</u>
	6.3 用水和保養	23	40	<u>96.7</u>
	6.4 再利用水	12	41.6	<u>60.4</u>
	6.5 社區用水	19	51.6	<u>81.7</u>
SDG7: Affordable and Clean Energy 可負擔的潔淨能源	7.1 研究	27	69.9	<u>76.3</u>
	7.2 清潔能源措施	23	70.2	<u>91.7</u>
	7.3 能源利用密度	27	58.8	56
	7.4 能源與社區	23	58.3	<u>85</u>
SDG8: Decent Work and Economic Growth 尊嚴就業與經濟發展	8.1 研究	27	50.8	<u>53</u>
	8.2 就業措施	19.6	72.9	<u>83.3</u>
	8.3 員工平均的支出	15.4	51.2	41.5
	8.4 實習的學生比例	19	15.1	<u>28.2</u>
	8.5 約聘員工比例	19	13.1	<u>98.4</u>

SDG11: Sustainable Cities and Communities 永續城市與社區	11.1 研究	27	43.7	<u>48.2</u>
	11.2 對藝術和遺產的支持	22.6	66.6	<u>100</u>
	11.3 藝術和遺產的支出	15.3	82.5	81.9
	11.4 可永續的實踐	35.1	51.8	<u>75.9</u>
SDG12: Responsible Consumption and Production 負責任的消費與生產	12.1 研究	27	42.7	41.3
	12.2 負責任的消費和生產行動措施	26.7	44.9	<u>75.3</u>
	12.3 再生廢棄物比例	27	25.6	<u>59.3</u>
	12.4 出版永續發展報告	19.3	33.3	<u>100</u>
SDG17: Partnership for the Goals 夥伴關係	17.1 研究	27.1	65.2	<u>67.9</u>
	17.2 與非政府組織、區域和國家政府的關係	18.5	43.3	<u>70</u>
	17.3 永續發展報告	27.2	13.7	<u>41.2</u>
	17.4 永續發展目標的教育	27.2	33.3	<u>55.5</u>



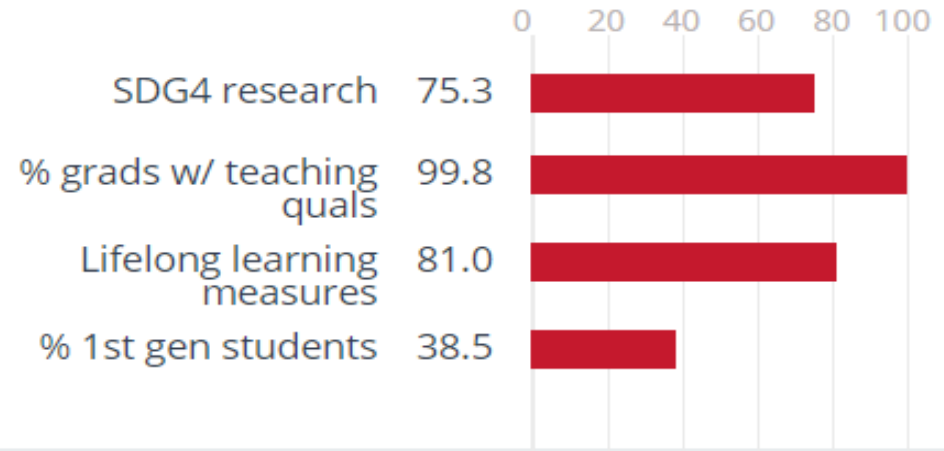
4

QUALITY EDUCATION

RANK
101

SCORE
69.3

200 out of 1180 institutions

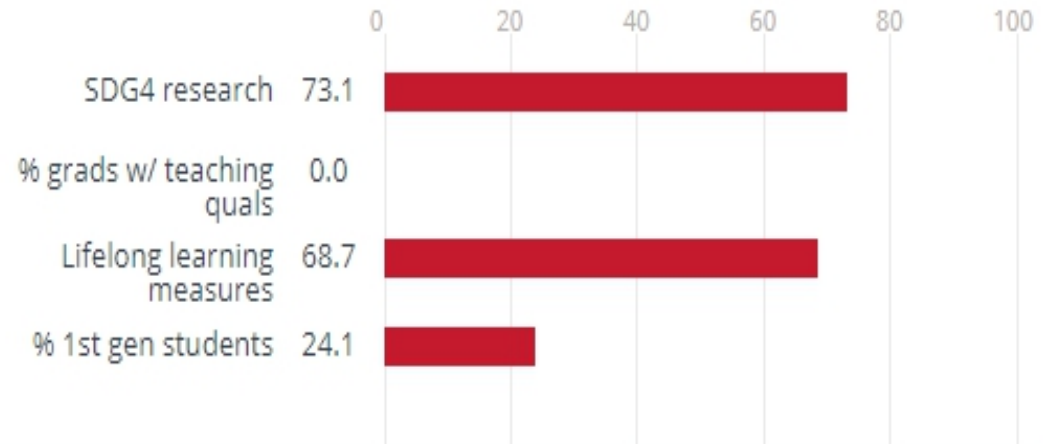


4

QUALITY EDUCATION

SCORE
45.6

RANK
401-600 out of 966 institutions





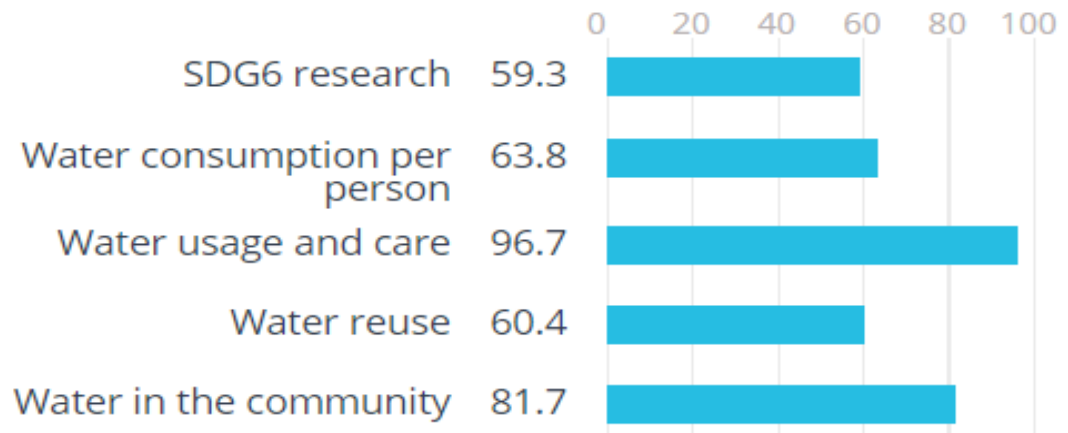
3



CLEAN WATER AND SANITATION

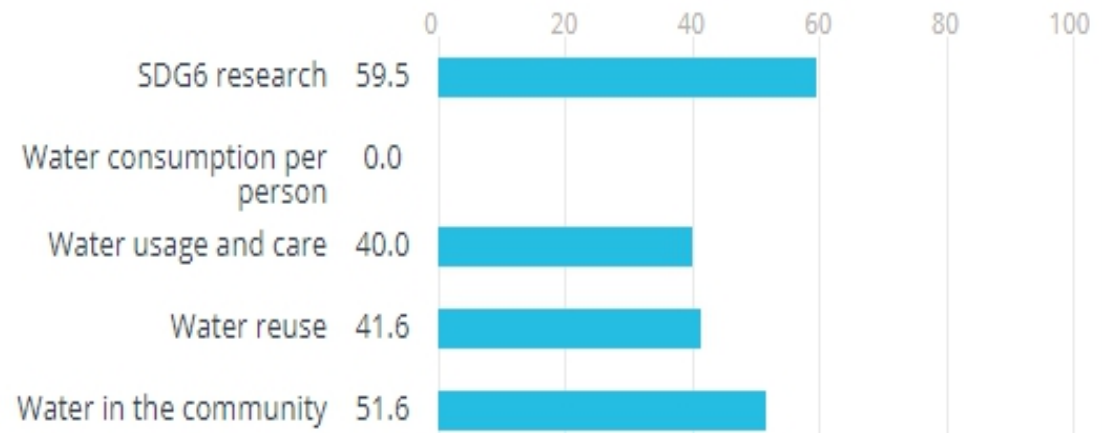
QUALIFYING SDG - 26% OF OVERALL

SCORE **73.1** RANK **69** out of 634 institutions



CLEAN WATER AND SANITATION

SCORE **40.1** RANK **301-400** out of 520 institutions





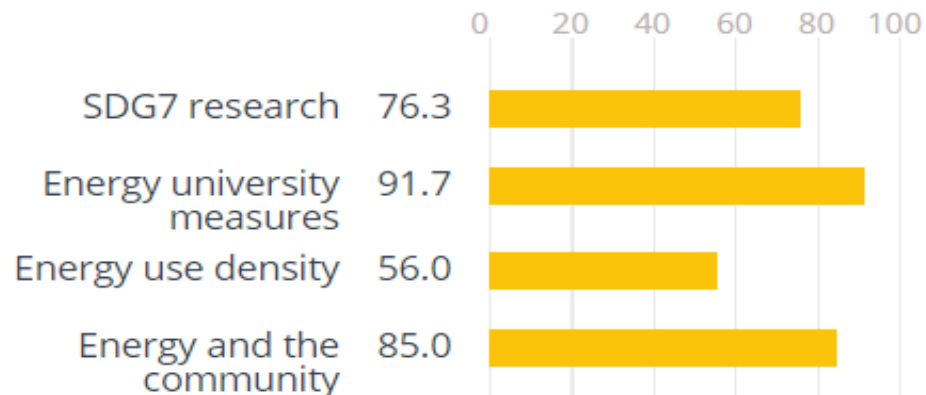
2

7

AFFORDABLE AND CLEAN ENERGY

QUALIFYING SDG - 26% OF OVERALL

SCORE **76.3** RANK **21** out of 705 institutions

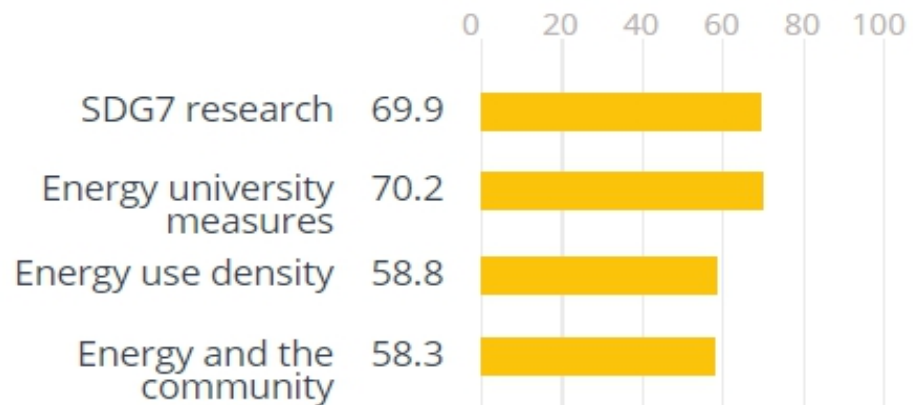


7

AFFORDABLE AND CLEAN ENERGY

QUALIFYING SDG - 26% OF OVERALL

SCORE **64.3** RANK **96** out of 560 institutions





DECENT WORK AND ECONOMIC GROWTH

RANK
201

SCORE
61.1

—
300 out of 849 institutions



DECENT WORK AND ECONOMIC GROWTH

QUALIFYING SDG - 26% OF OVERALL

RANK
401–

SCORE
41.3

—
600 out of 685 institutions





11

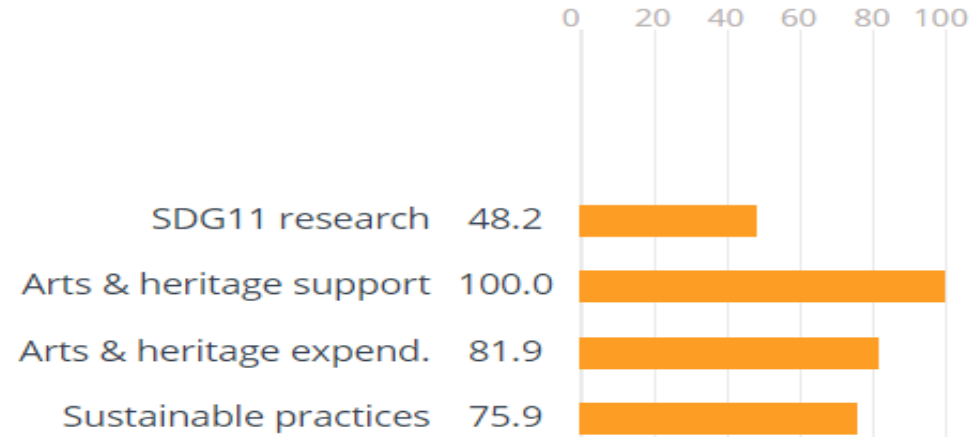
SUSTAINABLE CITIES AND COMMUNITIES

QUALIFYING SDG - 26% OF OVERALL

RANK
101

SCORE
74.8

200 out of 783 institutions



11

SUSTAINABLE CITIES AND COMMUNITIES

QUALIFYING SDG - 26% OF OVERALL

RANK
201-

SCORE
57.7

300 out of 656 institutions





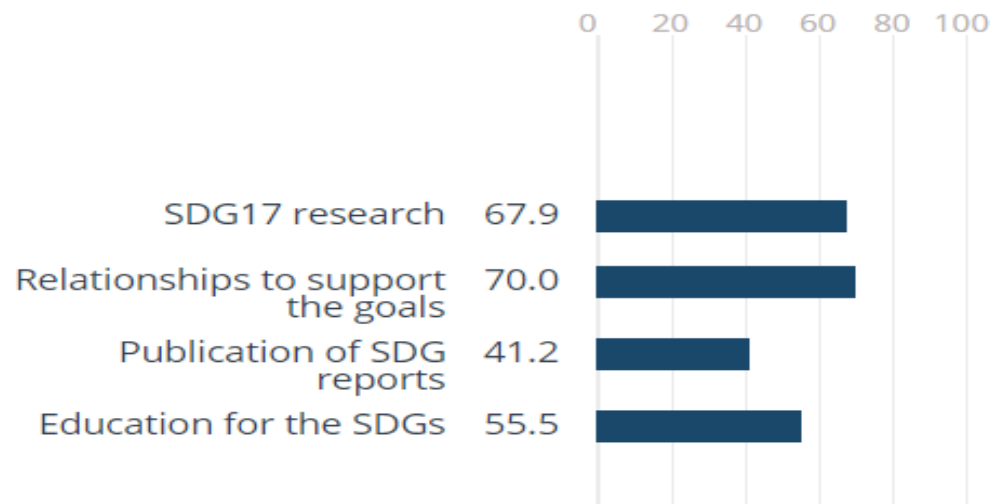


17

PARTNERSHIP FOR THE GOALS

MANDATORY QUALIFYING SDG - 22% OF OVERALL

SCORE **57.7**
RANK **601** out of 1438 institutions

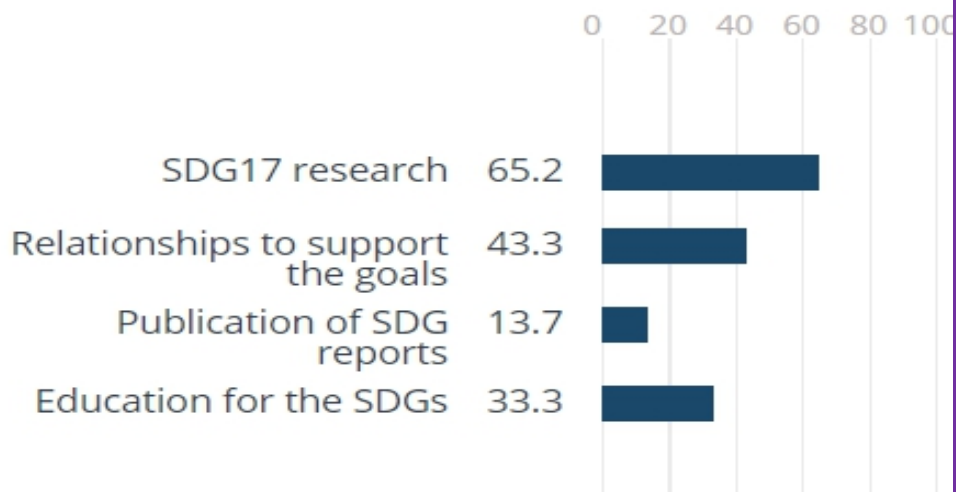


17

PARTNERSHIP FOR THE GOALS

MANDATORY QUALIFYING SDG - 22% OF OVERALL

SCORE **38.5**
RANK **601** out of 1154 institutions





本校參與2022年THE影響力排名之指標分數及名次

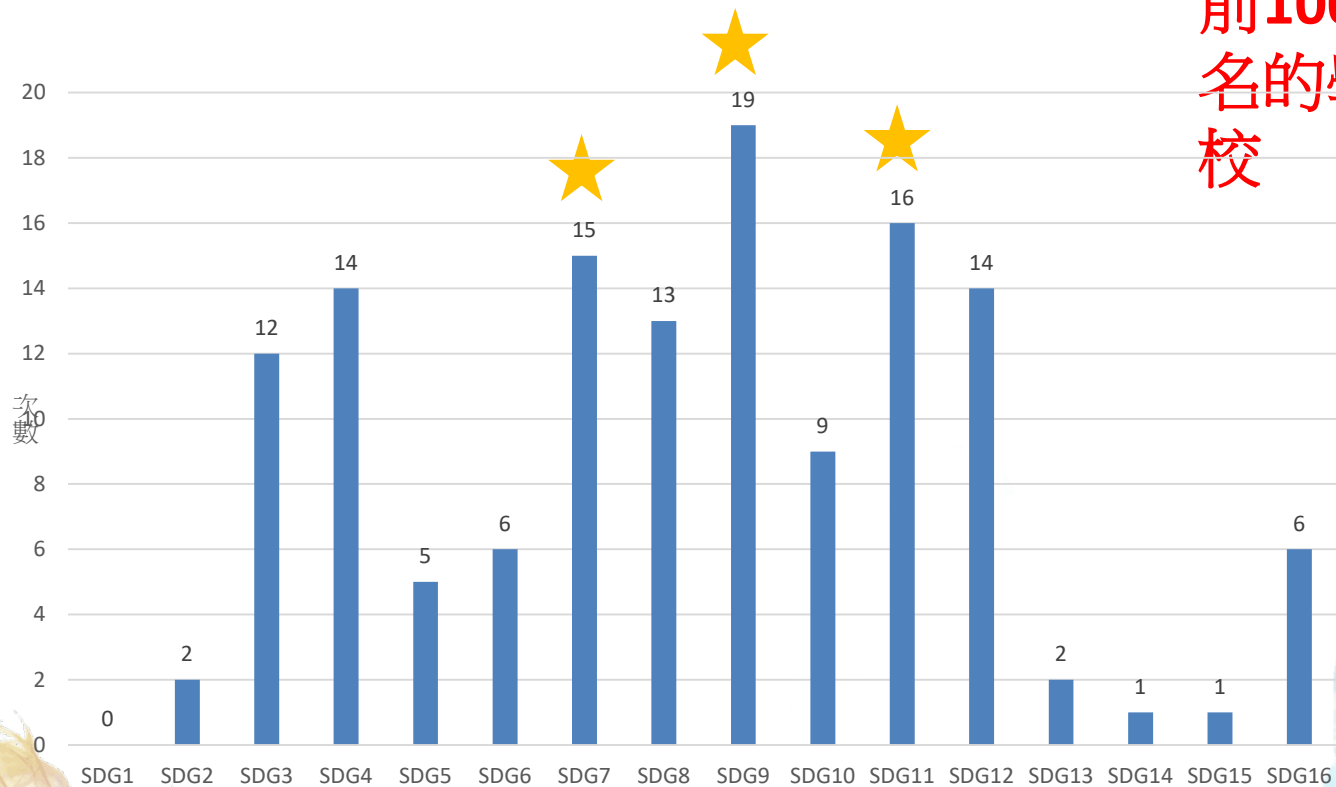
SDG	分數		全球排名		參與評比機構數	
	2021	2022	2021	2022	2021	2022
SDG4: Quality Education 優質教育	45.6	<u>69.3</u>	401–600	<u>101–200</u>	966	1,180
SDG6: Clean Water and Sanitation 潔淨水與衛生	40.1	<u>73.1</u>	301–400	<u>69</u>	520	634
SDG7: Affordable and Clean Energy 可負擔的潔淨能源	64.3	<u>76.3</u>	96	<u>21</u>	560	705
SDG8: Decent Work and Economic Growth 尊嚴就業與經濟發展	41.3	<u>61.1</u>	401–600	<u>201–300</u>	685	849
SDG11: Sustainable Cities and Communities 永續城市與社區	57.7	<u>74.8</u>	201–300	<u>101–200</u>	656	783
SDG12: Responsible Consumption and Production 負責任的消費與生產	36.9	<u>66.6</u>	301–400	<u>101–200</u>	503	604
SDG17: Partnership for the Goals 夥伴關係	38.5	<u>57.7</u>	601–800	601–800	1,154	1,438



學校名稱	參與評 比SDG 項目數				
國立成功大學	17	亞洲大學	16	淡江大學	7
國立臺灣大學	17	高雄醫學大學	16	中原大學	7
國立清華大學	17	國立聯合大學	16	中華大學	7
慈濟大學	17	國立臺北科技大學	15	國立臺北大學	6
國立彰化師範大學	17	長榮大學	15	國立中興大學	6
國立台灣師範大學	17	國立暨南大學	13	國立台中科技大學	6
國立中正大學	17	臺北市立大學	12	中國醫藥大學	5
國立中山大學	17	國立陽明交通大學	10	國立屏東大學	5
朝陽科技大學	17	元智大學	10	國立台灣海洋大學	5
南華大學	17	國立雲林科技大學	9	逢甲大學	5
慈濟科技大學	17	國立高雄大學	9	靜宜大學	5
國立中央大學	17	輔仁大學	9	國立台北商業大學	5
國立高雄科技大學	17	臺北醫學大學	8	長庚大學	4
國立屏東科技大學	16	國立勤益科技大學	8	東吳大學	4
國立東華大學	16	東海大學	7	國立嘉義大學	4



各項SDG排名全球前100名的學校



全台被納入三項評比SDG的累積次數

SDG	國內上榜學校數	全球前100名	
		名次	學校名稱
SDG1「消除貧窮」	26	95	亞洲大學
SDG2「消除飢餓」	21	26	國立臺灣大學
		30	國立成功大學
SDG3「良好健康和福祉」	36	3	臺北醫學大學
		9	高雄醫學大學
		12	慈濟大學
		67	中山醫學大學
		76	長庚大學
		82	國立陽明交通大學
SDG4「優質教育」	37	--	--
SDG5「性別平等」	27	--	--
SDG6「潔淨水與衛生」	37	33	國立成功大學
		48	國立臺灣大學
		69	淡江大學
SDG7「可負擔的潔淨能源」	33	73	東海大學
		8	國立成功大學
		21	淡江大學
		35	國立臺灣大學
SDG8「尊嚴就業與經濟發展」	33	38	東海大學
		93	國立清華大學
SDG9「產業創新與基礎設施」	36	95	亞洲大學
		5	國立成功大學
		5	國立臺灣大學
		43	國立陽明交通大學
		64	國立臺北科技大學
		85	國立清華大學
SDG10「減少不平等」	32	86	國立中山大學
		34	國立臺灣大學
		72	臺北醫學大學
SDG11「永續城市與社區」	35	95	南華大學
		31	國立臺灣大學
SDG12「負責任的消費與生產」	33	60	國立成功大學
		73	東海大學
		87	國立成功大學
SDG13「氣候行動」	26	89	國立陽明交通大學
		57	國立成功大學
SDG14「水下生命」	14	43	國立成功大學
		60	國立臺灣大學
		90	國立彰化師範大學
SDG15「陸域生命」	19	79	國立臺灣大學
		96	國立成功大學
SDG16「和平正義與有力的制度」	24	28	國立臺灣大學
		81	國立陽明交通大學
		94	國立成功大學
		55	國立成功大學
SDG17「夥伴關係」	45	73	國立臺灣大學
		90	東海大學
		90	東海大學



本校110年度相關計畫和109年度教師歷程與SDGs關聯性

項目		SDGs																	小計	
		1	2	3	4	5	6	7	8	9	10	11	12	13	14	15	16	17		
1	110年度校務發展計畫	次數	4	2	11	33	6	3	6	17	10	5	9	5	1	3	5	5	17	142
		%	3%	1%	8%	23%	4%	2%	4%	12%	7%	4%	6%	4%	1%	2%	4%	4%	12%	100%
2	110年度高教深耕計畫	次數	8	2	8	35	5	5	4	7	3	6	11	1	3	3	1	1	16	119
		%	7%	2%	7%	29%	4%	4%	3%	6%	3%	5%	9%	1%	3%	3%	1%	1%	13%	100%
3	110年度USR計畫	次數	0	1	2	7	0	0	0	3	1	0	5	1	1	0	1	1	4	27
		%	0%	4%	7%	26%	0%	0%	0%	11%	4%	0%	19%	4%	4%	0%	4%	4%	15%	100%
4	109年教師歷程	次數	145	109	534	1,808	236	99	90	498	509	313	314	110	79	52	35	388	446	5,765
		%	2.5%	1.9%	9.3%	31.4%	4.1%	1.7%	1.6%	8.6%	8.8%	5.4%	5.4%	1.9%	1.4%	0.9%	0.6%	6.7%	7.7%	100.0%
4項%平均			3.0%	2.2%	7.8%	27.5%	3.1%	2.0%	2.3%	9.4%	5.5%	3.5%	9.9%	2.5%	2.1%	1.4%	2.2%	3.7%	12.0%	100.0%



2023年
THE影
響力排
名-
SDGs
分析

SDG代碼	中文名稱	說明	建議
1	消除貧窮		
2	消除飢餓		
3	良好健康和福祉	不利指標： 3.1 良好健康與福祉的研究 3.2 與健康專業相關畢業生人數	預備自選指標1
4	優質教育	THE排名自選指標	維持參與，強化資料蒐集
5	性別平等		
6	潔淨水與衛生	THE排名自選指標	維持參與，強化資料蒐集
7	可負擔的潔淨能源	THE排名自選指標	維持參與，強化資料蒐集
8	尊嚴就業與經濟發展	THE排名自選指標	維持參與，強化資料蒐集
9	產業創新與基礎設施	不利指標： 9.3.1大學衍生企業且須成立3年以上 9.4.1學術人員的人均研究收入	預備自選指標2
10	減少不平等	不利指標： 10.2第一代大學生與「4.4第一代上大學的比例」指標一樣，2022年排名分數僅38.5	預備自選指標3
11	永續城市與社區	THE排名自選指標	維持參與，強化資料蒐集
12	負責任的消費與生產	THE排名自選指標	維持參與，強化資料蒐集
13	氣候行動		
14	水下生命		
15	陸域生命		
16	和平正義與有力的制度		預備自選指標3
17	夥伴關係	THE排名共同指標	強化資料蒐集，增加非自選指標的資料說明



本校分數低於50之指標(依分數高低排序)

序號	細項指標	分數	數據形式/探討重點
1.	11.1 (永續城市與社區) 研究	48.2	相關主題之研究論文在前10%期刊發表的比例 (Cite Score) ; 數據由Scopus提供。
2.	8.3員工平均的支出	41.5	大學的總支出÷員工總人數,再以當地的人均GDP加以標準化。這項指標旨在探討學校對所在地區經濟發展的影響程度。
3.	12.1 (負責任的消費與生產) 研究	41.3	相關主題之研究論文在前10%期刊發表的比例 (Cite Score) ; 數據由Scopus提供。
4.	17.3永續發展報告	41.2	學校是否針對個別的SDG,或是以整體年報的方式,公開發表進展報告。
5.	4.4第一代上大學的比例	38.5	家中首位上大學的學生人數(祖父母、父母、兄弟姐妹皆不具有大學學歷)÷大學的新生數。 這項指標旨在探討學校是否能為弱勢族群提供教育。
6.	8.4實習的學生比例	28.2	實習超過一個月的學生人數÷學生總人數。 這項指標旨在探討學校如何培養學生的就業能力。



2022年作法

1. 延續THE影響力排名工作小組作法，由學術副校長擔任召集人，小組成員包含主導單位及主責單位主管，稽核長任執行秘書。
2. 由各學術和行政單位負責提供七項目標之細項指標資料 (包括: 數據、事實陳述、佐證資料等)；2022年填報資料將作為2023年填報體例。
3. 七項目標之細項指標資料由相關單位提供，2碼指標說明由品保處彙整，各目標說明再由主責單位綜整。
4. 設法再提升SDG17分數，強化與國內外夥伴在行政、教學、研究、產學、社會服務等工作之蒐集，同時須在總報告中簡述其餘十項非自選指標之作法和數據。



參、校務發展計畫 (1/2)

1. 107-111學年度校務發展計畫書內含6大主軸，分別為**教學**、**研究**、**特色**、**學輔**、**產學**、**行政**，六主軸召集人分別為**教務長**、**學術副校長**、**國際副校長**、**學務長**、**研發長**、**行政副校長**，以**KPI**方式進行管考，每季由各主軸辦公室進行管考。校務發展計畫書不需報部但採滾動式修正，**每年隨需報部之私校獎補助款經費支用計畫書(一月報部)內容而修訂**。品保處負責計畫綜整，財務處負責計畫財務管理。
2. 111、112年度私校獎補助款經費支用修正計畫書近期報部，內含審查意見回應說明。**獎補助款計畫內容係摘取自校務發展計畫書內容，自訂之面向配分為教學45%、研究15%、國際化25%、學輔15%。**



參、校務發展計畫 (2/2)

3. 112-116學年度校務發展計畫書初稿已完成，內含八大主軸，分別為**教學、研究、國際化、資訊化、未來化、學輔、產學、行政**，八主軸召集人分別為教務長、學術副校長、國際副校長、資訊長、教育學院院長、學務長、研發長、行政副校長。計畫書以**OKR**方式進行計畫**目標(O)**和**關鍵結果(KR)**的訂定。
4. 八月將召開112-116學年度校務發展計畫書111學年度第一次小組會議，會中將討論因教育部第三期USR計畫申請要求以及教育部私校獎補助款計算方式而調整之方向與內容，**未來報部之KR將以成果導向型者為主，投入型者將逕在校內管考**。九月底將召開第二次會議以確認計畫書修訂內容，十月提報教育品質管理委員會。



參、高教深耕計畫 (1/3)

1. 107-111年度高教深耕計畫將於今年執行完畢。高教深耕計畫主冊分為「課程與學生學習、學校特色、高教公共性、大學社會責任」四大面向，分別由學術副校長、國際副校長、行政副校長、蘭陽副校長擔任個面向召集人。高教深耕計畫主冊第一面向經費占比需超過主冊50%。
2. 主冊面向四-大學社會責任係以USR HUB工作內容為主，共有四個小型計畫，分別為化學車、淡水維基館、青銀共學、蘭陽原住民。未來在USR計畫第三期中，USR HUB不再以補助個別計畫為主，教育部要求各校的USR HUB本身要有整體社會責任實踐藍圖與目標、與學校重點特色的契合度、推動路徑等，包括：支持計畫萌芽之教學創新推動機制與教師社群營造，以及長期資源挹注與經費承諾（不含未來申請USR個別計畫之經費）。



參、高教深耕計畫 (2/3)

3. 高教深耕計畫之附冊為大學社會責任計畫，由大學社會責任辦公室統籌行政作業。另有附錄一和附錄二計畫，分別為經濟(經文)不利學生和原住民學生的補助計畫，附錄工作管考由學務處負責執行。
4. 主冊計畫管考分為共同績效指標和自訂績效指標，制定KPI，由高教深耕計畫辦公室執行秘書和各面向助理共同進行管考，視作業密度召開會議，每週~每月一次。
5. 本學期將開始進行下一期高教深耕計畫的申請作業，預定繳交計畫書時間為112年1月。根據過去經驗，高教深耕計畫需符合教育部政策要求，可從本校校務發展計畫中篩選符合政策需求工作為基礎而規劃。



參、高教深耕計畫 (3/3)

6. 制訂高教深耕計畫時應審慎設定每主軸工作所欲達成的2~5個目標亮點，建議可參考利害關係人議合、社會影響、國內外夥伴共同完成的方向去規劃其工作目標。
7. 本校高教深耕計畫聘任助理約計20餘名，散佈於品保處、校務研究中心、教務處、教發中心、國際處、學務處、工學院、永續中心、資訊處、財務處等單位。



參、大學社會責任計畫 (1/3)

1. 本校現有大學社會責任計畫為第二期計畫，執行期為109-111年（第一期為107-108年，共有兩案），計有一大二中四小，共7個計畫。除前述USR HUB的四個小型計畫外，大型計畫為建築系黃瑞茂老師所主持的國際鏈結型（淡水好生活計畫，側重教育資源拓展整合，以SDG4為主），二中分別為大學特色萌芽型計畫，資傳系陳意文老師主持的淡蘭輕旅遊計畫（以協助發展地方觀光產業為主，SDG11、8），管科系牛涵錚老師的農情食課計畫（以協助小農推廣有機食品為主，SDG3、8）。每年共計補助1300萬元新台幣，各計畫下可聘行政助理協助推動。大學社會責任辦公室主要負責提供行政庶務支援。



參、大學社會責任計畫 (2/3)

2. 第三期計畫(112-113)計畫申請於111.09.29截件，各校最多申請五件。教育部06.24進行線上說明會，本校於07.06召開一次協調會議，同時於07.20完成第四場培力訓練活動(USR中長期效益評估實作工作坊)。目前共有五件計畫擬提出申請，包括：黃瑞茂老師主持的淡水好生活進階之特色永續計畫(前團隊成員外另含化學車、馬雨沛老師等、賴惠如老師等計畫...)、林信成教授和陳意文主任等的地方文創進階深耕型計畫(SDG11)、牛涵錚老師等的食農進階深耕型計畫(SDG8和SDG3)，體育處教師團隊的青銀共學萌芽型計畫(SDG3、SDG11)、林嘉琪老師等的精準健康照顧(SDG3、SDG11)萌芽型計畫。



參、大學社會責任計畫 (3/3)

3. 第三期計畫非常重視管考以及課程設計與推廣，同時必須結合校發計畫成為學校推動的主要工作。為此，112-116學年度校發計畫將參考教育部USR計畫中長期效益評估的四大面向(校務治理、人才培育、地方需求、國際合作)，將校發計畫內的所有子計畫進行「校務治理、人才培育、環境永續、社會共融、經濟發展、夥伴關係」等六大面向的盤點，建立本校校發計畫與USR計畫的共同基礎，同時為未來社會影響力評估預做準備。
4. 第三期計畫評分占比：學校支持機制(30%)、前期計畫成效(20%)、新計畫內容(50%)。8/25(四)將舉行「2022年永續報告書發表會暨USR計畫成果交流分享會」。
5. 將設置「USR推動委員會」及鼓勵師生參與USR計畫的獎勵措施與辦法。



肆、未來發展 - 大專校院分析報告 (110.12.31)

壹、學校概況

1-1 校務治理

1-2 學生規模和在學穩定度

1-3 學生學習資源投入

1-4 師資結構和教師增能

1-5 大學財政

1-6 產學合作

1-7 大學社會責任

貳、學生學習過程和成效

2-1 背景

2-2 基本能力

2-3 專業能力

2-4 跨域學習能力

2-5 創新創業能力

2-6 國際化能力

2-7 就業力

重新
審查



未來發展- 第三週期校務評鑑 (113學年度第一學期實地訪視)

112上
(15校)

明道、真理
空官、海官
金大、浸神
陸專、中金院
開大、北市大
康寧、高空大
台首大
法鼓學院
臺北基督學院

112下
(19校)

國醫、大同
警大、文化
台神、玄奘
佛大、陸官
航院、馬偕
空大、高大
東大、南藝
臺藝、臺體
聯大、國體
天皇學院

113上
(16校)

大葉、中華
元智、亞洲
長榮、南華
屏大、高師
嘉大、東華
靜宜、義守
實踐、中山醫
北教大
國防大學

113下
(16校)

世新、東吳
宜大、彰師
北大、北藝
南大、淡江
華梵、慈濟
輔仁、銘傳
暨大、南神
中教大
崇德學院

114上
(10校)

華神、東海
中央、中正
成大、清華
臺師、海大
北醫、中國醫

114下
(10校)

中原、長庚
逢甲、高醫
中山、中興
政大、臺大
陽明交大
唯心聖教學院

評鑑項目、核心指標及檢核重點

01 校務治理與經營



- 1-1 學校任務、組織架構、資源規劃與校務發展
- 1-2 校務經營、決策與組織調整及運作
- 1-3 學校確保校務治理與經營品質之機制及成效
- 1-4 校務資訊公開與互動關係人參與

02 教師教學與學術專業



- 2-1 教師表現、評估與獎勵
- 2-2 教職員遴聘、質量與行政支持及其運作
- 2-3 課程與教學規劃機制、審核及運作
- 2-4 課程與教學品質評估

03 學生學習與成效



- 3-1 大學部教育與成效
- 3-2 研究生教育與成效
- 3-3 通識教育與跨領域教育學習評估機制及成效
- 3-4 跨校(境)教育、評估機制與成效

04 USR與永續發展



- 4-1 提供教育機會均等之作法與成效
- 4-2 展現社會責任之作法與成效
- 4-3 財務永續作法與成效

評鑑項目、核心指標及檢核重點(5)

項目二：教師教學與學術專業

2-1

教師表現、評估與獎勵

- 2-1-1 學校具備教學、學術與專業表現及教師生涯發展之支持系統並加以落實
- 2-1-2 學校能落實教師評估與升等及輔導與改善機制
- 2-1-3 學校具備多元獎勵機制及其落實情形
- 2-1-4 學校確保教師學術誠信的機制與作法
- 2-1-5 學校能展現符應校務發展計畫之教師教學、學術及服務成效

2-2

教職員遴聘、質量與行政支持及其運作

- 2-2-1 學校有合宜之遴聘教職員機制及其運作情形
- 2-2-2 學校教職員數量、職級、專業及其與院系所發展連結之合宜性
- 2-2-3 學校具備合宜之教師行政支持系統及其落實情形
- 2-2-4 學校具備合宜之職員行政與專業成長支持系統、評核機制及其落實情形

2-3

課程與教學規劃機制、審核及運作

- 2-3-1 學校具備合宜之課程結構及學分配置的比例，並能與學校人才培育目標相關聯
- 2-3-2 學校通識教育具備合宜之課程與教學規劃機制、審核及其運作情形
- 2-3-3 學校雙主修、輔系、學位(分)學程具備合宜之課程與教學規劃機制、審核及其運作情形
- 2-3-4 學校其他跨領域教育具備合宜之課程與教學規劃機制、審核及其執行情形

2-4

課程與教學品質評估

- 2-4-1 學校分析課程及教學品質之作法
- 2-4-2 學校檢討課程及教學品質之作法
- 2-4-3 學校改善課程及教學品質之作法

評鑑項目、核心指標及指標檢核重點(6)

項目三：學生學習與成效

3-1

大學部教育與成效

- 3-1-1 學校的招生策略、入學管道及學生特質與學校發展目標結合之合宜性
- 3-1-2 學校能建立課業學習之支持及輔導機制，並能落實推動與評估
- 3-1-3 學校能建立課外活動、生活、生涯及職涯等其他學習與輔導支持，並能落實推動與評估
- 3-1-4 學校能展現大學部學生學習成效

3-2

研究生教育與成效

- 3-2-1 學校的招生策略、入學管道及研究生特質與學校發展目標結合之合宜性
- 3-2-2 學校能建立研究生課業學習之支持與輔導機制，並能落實推動與評估
- 3-2-3 學校具備支持及評估研究生學習誠信之機制及其落實情形
- 3-2-4 學校能展現研究生學習成效

3-3

通識教育與跨領域教育學習評估機制及成效

- 3-3-1 學校通識教育課程之學生學習評估機制合宜
- 3-3-2 學校雙主修、輔系、學位(分)學程之學生學習評估機制合宜並具成效
- 3-3-3 學校其他跨領域教育之學生學習評估機制合宜並具成效

3-4

跨校(境)教育、評估機制與成效

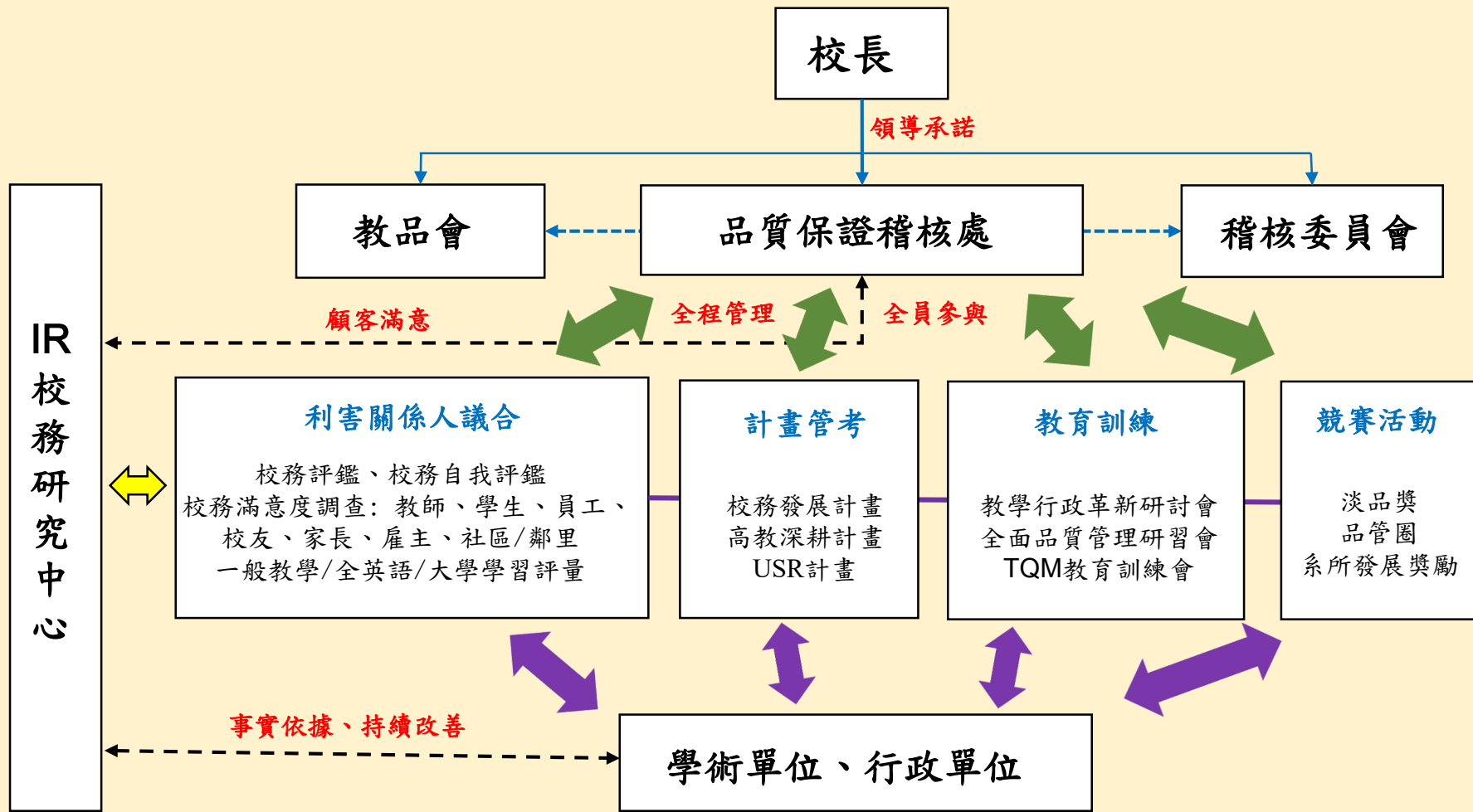
- 3-4-1 學校的國內或境外校際合作及發展機制之合宜性
- 3-4-2 學校有國內或境外校際學生學習支持與評估機制並具成效

未來發展 - 全面品質管理

自主TQM: 單位主管以PDCA方式依循TQM六大精神(領導承諾、全員參與、全程管理、顧客滿意、事實依據、持續改善)執行相關業務。

以淡品獎競賽、品管圈競賽、系所發展獎勵等TQM活動鼓勵系所重視教育品質、提升業務效率和持續精進。

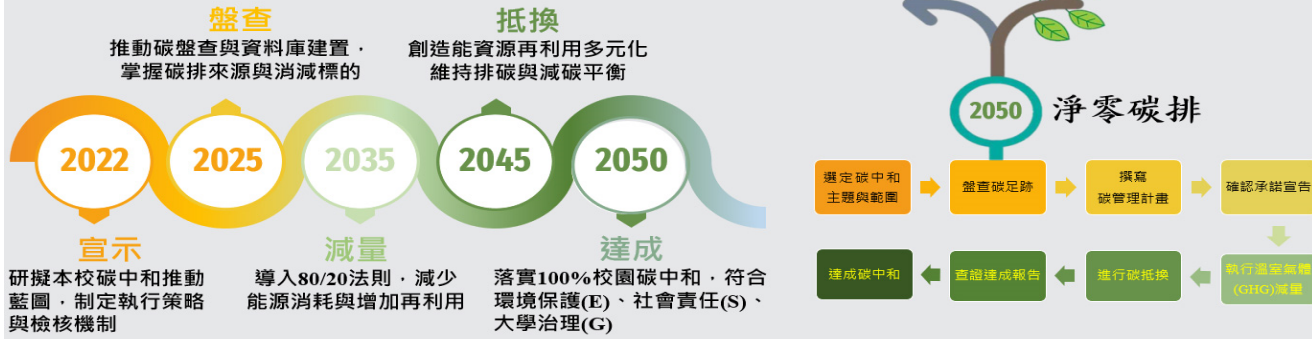
111學年度為本校推展TQM活動的30週年，將展開系列慶祝活動。



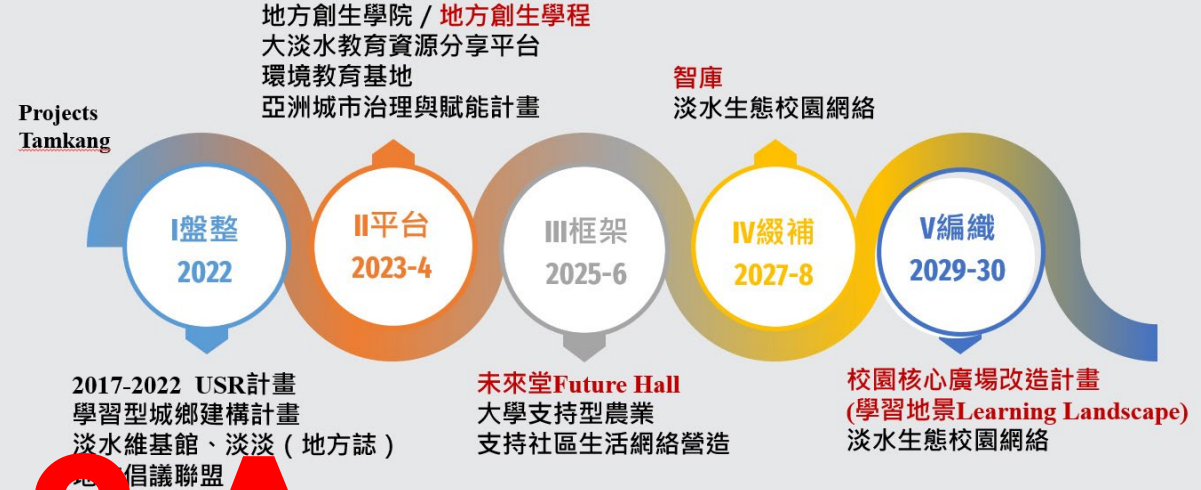
淡江大學全面品質管理業務架構關聯圖



「建校100年、淨零校園」-碳中和推動藍圖



Agenda 2030 SDGs



伍.Q&A

TKU 社會責任及永續發展執行架構



韌性治理關鍵5R





感謝聆聽 敬請指教

